

DOI 10.20310/1810-0201-2019-24-178-149-174
УДК 93/94

КРАСНЫЕ, БЕЛЫЕ, ЗЕЛЕННЫЕ ГРАЖДАНСКОЙ ВОЙНЫ В РОССИИ: ИСТОКИ ВЗРЫВА СОЦИАЛЬНОЙ АГРЕССИИ И ЕЕ ПОЛИТИЧЕСКОГО СПЕКТРА ЧАСТЬ II. НЕКОТОРЫЕ РЕЗУЛЬТАТЫ МАРКИРОВКИ СОЦИАЛЬНОЙ АГРЕССИИ¹

Владимир Львович ДЬЯЧКОВ

ФГБОУ ВО «Тамбовский государственный университет им. Г.Р. Державина»
392000, Российская Федерация, г. Тамбов, ул. Интернациональная, 33
E-mail: mayormp@mail.ru

Аннотация. Описаны новое в концептуализации революции 1917 г. и Гражданской войны в России и методика маркировки повышенной социальной активности (агрессии) данного формирующего периода. Принцип историзма требует рассмотрения тогдашнего взлета социальной агрессии в военно-революционном исполнении как продукта и орудия глобального социоестественного синергизма регуляции традиционных и переходных популяций с его природно-демографической основой. Методика анализа включает создание и обработку различных электронных баз данных с десятками миллионов персоналий для отслеживания эволюции социальной агрессии по ее доступным маркерам на непрерывных длинных линиях социографической информации. Продемонстрированы некоторые результаты анализа социальной агрессии в России конца XIX – первой четверти XX века, комплексно маркированной по времени и месту рождения активистов революционной России, их социально-сословного происхождения, по национальности, полу, образованию, роду занятий, партийно-политическому «окрасу», принадлежности к социальной элите и остальной социальной мобильности (миграции, репрессии), по долям офицеров, кавалерам высших военных наград, по степени психосексуальной отягощенности и антропонимическим особенностям.

Ключевые слова: социоестественный синергизм; природно-демографические циклы; военно-революционные фазы; маркеры агрессии

(Окончание. Начало в т. 23, № 175)

Итак, посмотрим, как предложенная концепция, источники и методика их обработки помогают нам в постижении факторов, сформировавших человеческий политический спектр революции 1917 г. и Гражданской войны в России.

Время, географическое и социальное место рождения и начального формирования будущих активистов военно-революционной эпохи. Главное распределение «разноцветных» партийно-политических деятелей 1917–1922 гг. по шкале лет их рождения отличается от нормального (гауссовского) неравенством частей и умножениями появления на свет активистов в циклические «смертные» годы. Единый пиковый отрезок их производства «правильно» пришелся на

1881–1891 гг. – период промежуточного сброса накопившегося избыточного давления в популяции на переходе от 28-летнего цикла 1857–1884 гг. к циклу 1885–1912 гг. (рис. 1). Кстати, именно на этом отрезке Россия перешла рубеж абсолютного аграрного перенаселения с формированием аграрного вопроса как «гвоздя российской революции» с синхронным появлением других главных усилителей стремительно нарастающего напряжения – рабочего, национального вопросов и вопроса соотношения «общества» и власти.

Кривая лет рождения «разноцветных» активистов вооруженной борьбы отличается от «гражданских» фигурантов провинциальной политической элиты (ППЭ) лишь смещением пикового отрезка в середину 1890-х гг. по совокупности факторов армейских потерь и призыва в Первую мировую войну (ПМВ) и синергической концентрации максимальной агрессии в молодых мужских когортах 1890-х гг. рождения (рис. 2, 3).

Движение времени-места появления на свет («инкубаторов») будущих активистов определялось соединением развития перенаселения и модернизации региона рождения и взросления. Потому «инкубаторы» еще до

¹ БЛАГОДАРНОСТИ:

1. Статья подготовлена при финансовой поддержке гранта РФФ по проекту № 18-18-00187 «Стратегии демографического поведения сельского населения юга Центральной России в XX – начале XXI в.».

2. Статья написана в рамках исследования, поддержанного грантом РФФИ, проект № 18-00-00814 (18-00-00813).

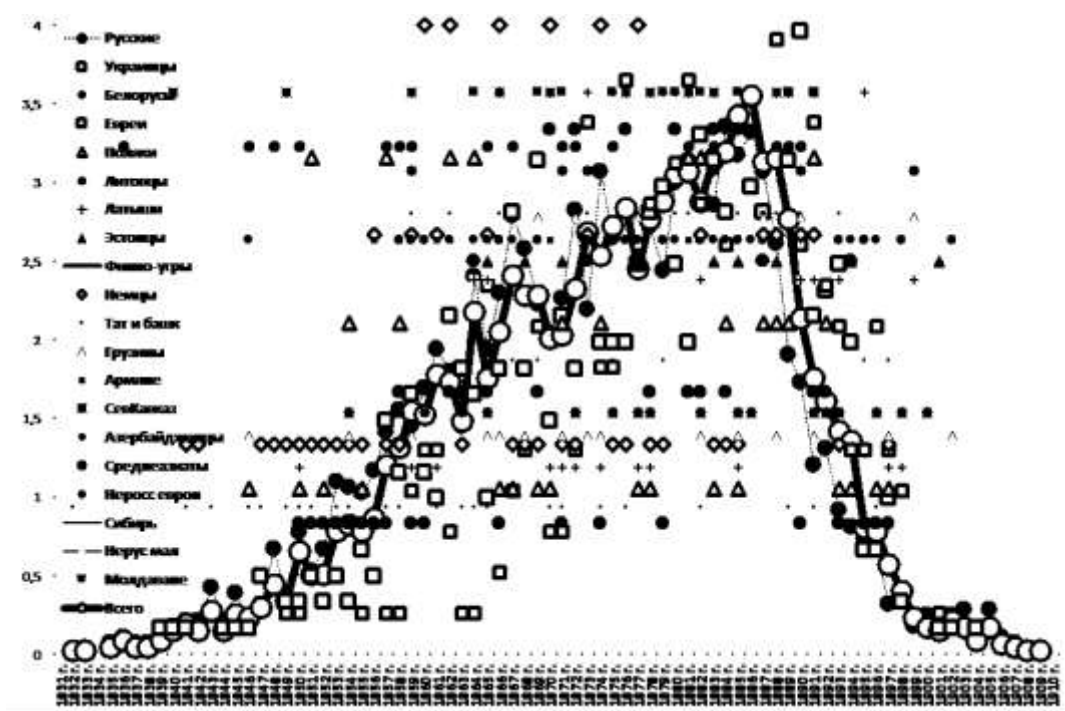


Рис. 1. Доли лет рождения представителей российской провинциальной партийно-политической элиты конца XIX – первой четверти XX века – общее и национальные группы



Рис. 2. Годы рождения полных кавалеров знака ордена Святого Георгия (Георгиевского креста) – 1904–1917 гг., абс.

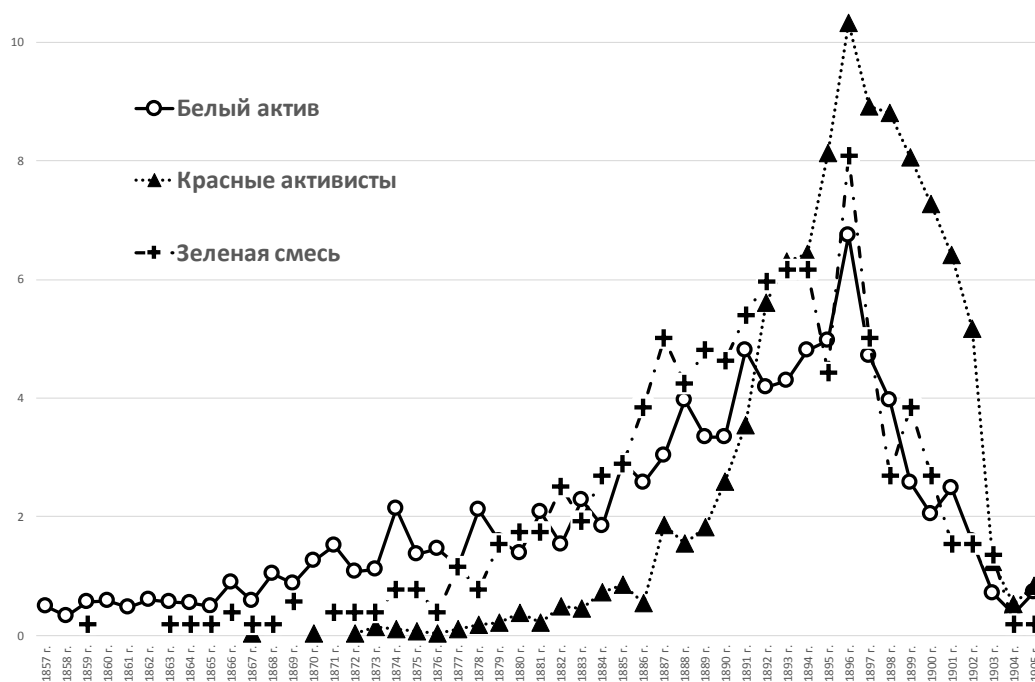


Рис. 3. Красный, белый и зеленый активы – доли лет рождения

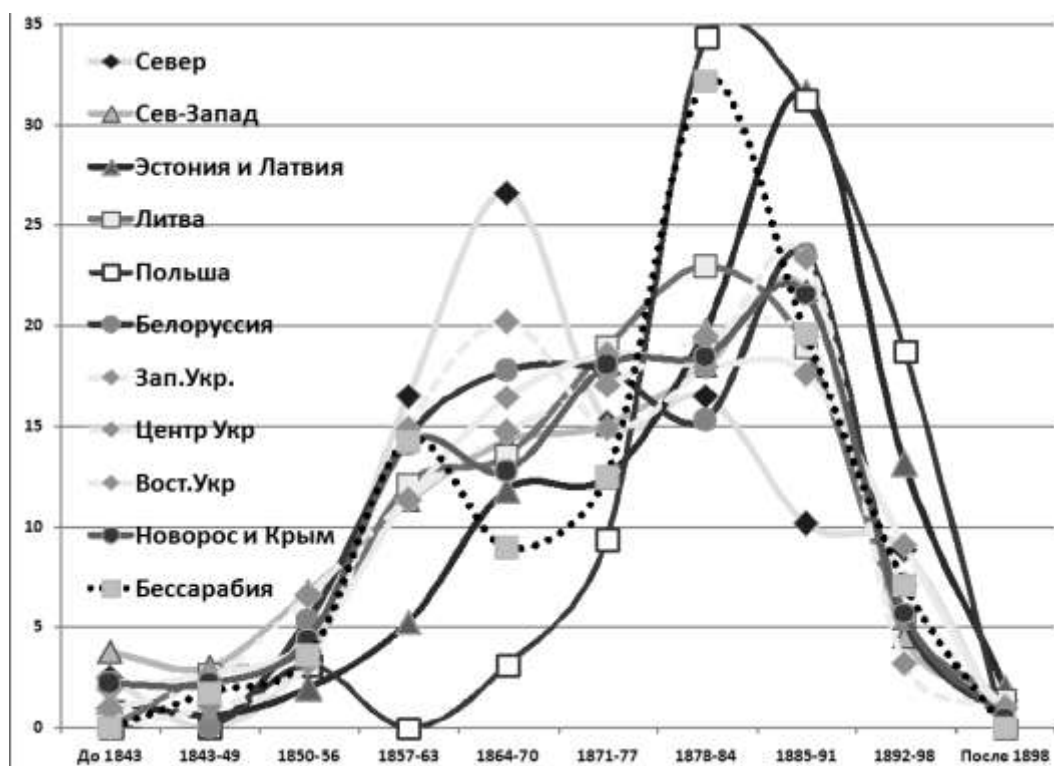


Рис. 4. Движение «активистской плодовитости» макрорегиона – Западный пояс (% 7-летия рождения в сумме представителей провинциальной политической элиты революционной России, рожденных в макрорегионе)

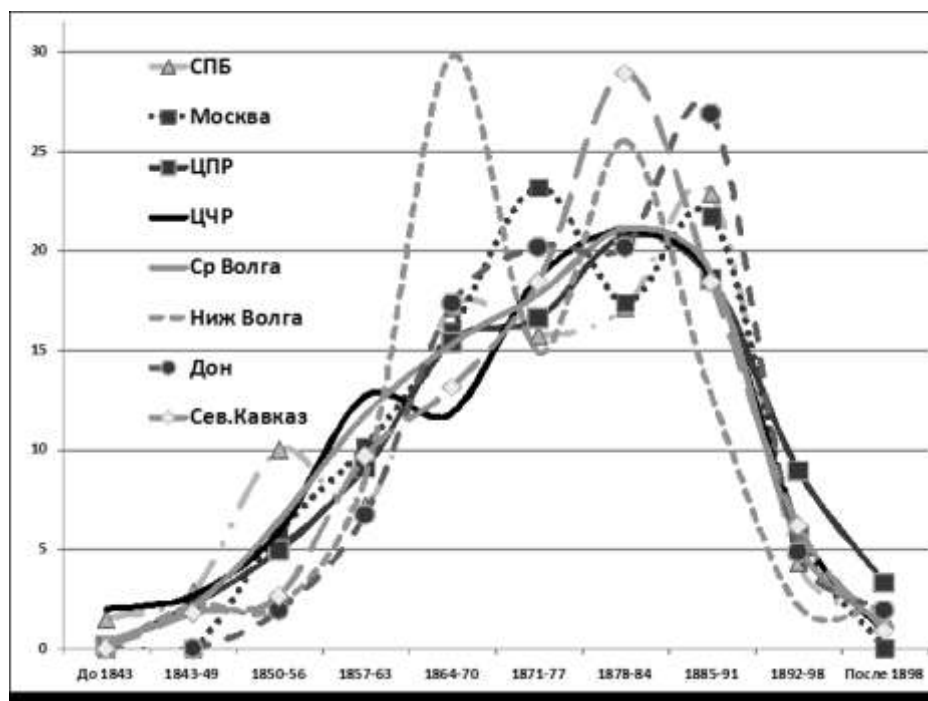


Рис. 5. Движение «активистской плодовитости» макрорегиона – столицы и Центр Европейской части

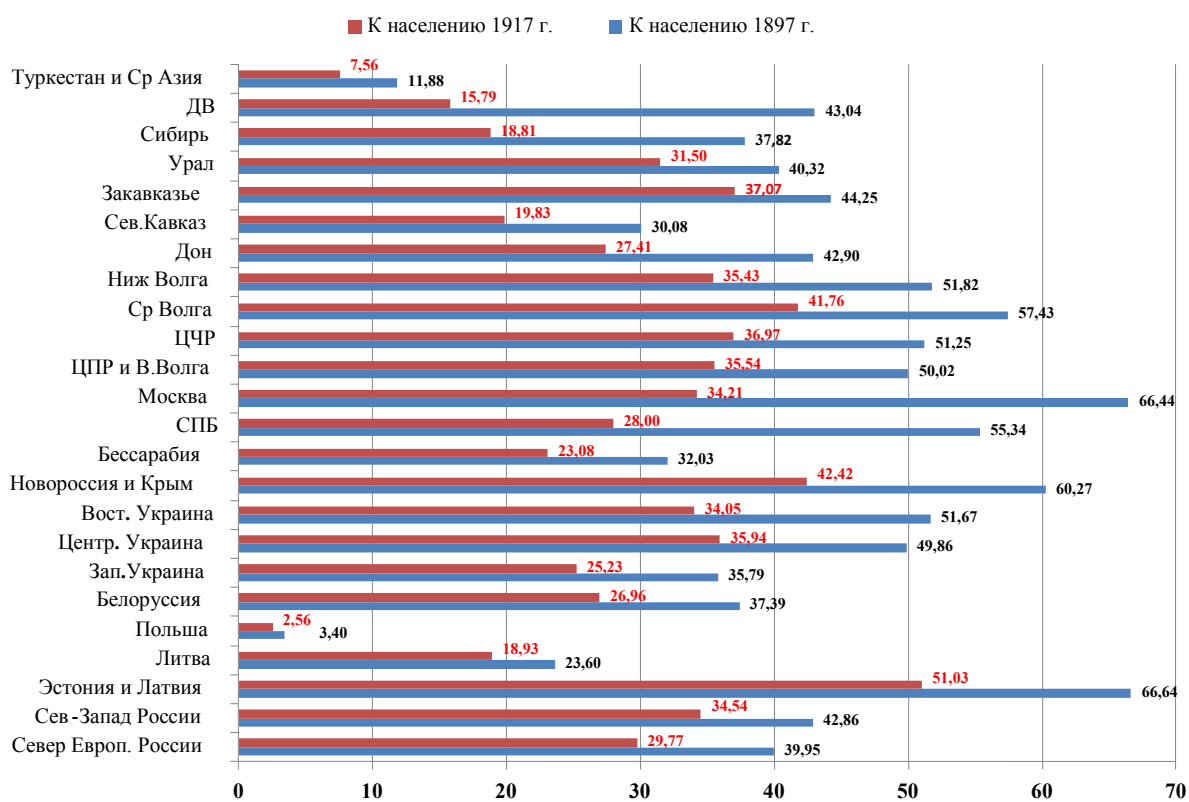


Рис. 6. Индексы «активистской плодовитости» макрорегионов (число представителей провинциальной политической элиты, рожденных на 100 тыс. населения макрорегиона в 1897 и в 1917 г.)

1870-х гг. стартовали в западной полосе империи от Финляндии и Прибалтики до Новороссии, а в 1870-е – начале 1880-х гг. закатились и обосновались в макрорегионах Центрально-Промышленного района (ЦПР), Центрально-Черноземного района (ЦЧР), Средней и Нижней Волги, которые и станут основными поставщиками вожаков и ведомых в Гражданской войне (рис. 4–6) [1].

Распределение активистов военно-революционной фазы (ВРФ) по типу населенных пунктов (НП) рождения (лишь частично совпадает с социально-сословным происхождением) также говорит о прямой связи аграрного перенаселения и его активизирующих производных, включая индукцию агрессии, со степенью левой радикализации уроженцев. Потому большевики, эсеры и левые эсеры на 54,7, 58,4 и 67,6 % соответственно родились в сельских населенных пунктах (СНП), что на 10–12 % превышает доли их крестьянского происхождения (рис. 7).

На природно-демографическую основу политически оформленной социальной агрессии указывает и общая динамика социально-сословного происхождения фигурантов ППЭ: 60 лет крутого падения – от абсолютного большинства к ничтожному меньшинству – доли активистов из дворян, 6-кратное падение доли выходцев из духовенства, почти 4-кратное – из купцов и почетных граждан и крутое восхождение с 7,5 до 53 % доли крестьянских детей со скачком долей выходцев из их урбанизированных превращений – городских рабочих, мещан и разночинцев (рис. 8).

Женщины ППЭ, несмотря на малочисленность (114 человек), радуют еще одним доказательством «привязки» взлетов социальной агрессии к природно-демографическому ритму: несмотря на тогдашние чрезвычайные трудности жизненного прорыва для крестьянских дочерей с их общей не первой долей среди фигуранток ППЭ, треть из них родились в 3-е семилетие 28-летнего цикла 1857–1884 гг., явив «пробивную» мощь «женских атак»² пореформенной деревни (рис. 9).

² «Женские атаки» – один из важных регуляторов традиционной популяции мирного времени, обеспечивавший до поры оптимальный половозрастной баланс. 1-е семилетие 28-летнего цикла оставляло примерно каждую седьмую невесту «лишней», 2-е семилетие возвращало большинство женихам, 3-е семилетие в

Время и место рождения обеспечили корреляцию социально-сословного происхождения и политического «цвета» активистов – в «красных» партиях большинство членов происходило из крестьян, в будущих «белых» первенствовали дворяне (абсолютно только среди октябристов), а самыми «мещанскими» оказались меньшевики (рис. 10) [1].

Возраст в 1917 г. Со средним возрастом у активистов 1917–1922 гг. проще всего – чем моложе, тем «краснее», с тем лишь отличием, что в ППЭ – это переход от 58-летних «отцов» к 25–30-летним «детям», а среди бойцов Гражданской войны разница в среднем возрасте между «белыми» и «красными» составляет менее 8 лет, что лишней раз указывает на доминанту общности синергизма формирования самых радикальных краев спектра социальной агрессии (рис. 11, табл. 1).

Фактор национальной принадлежности. Эта непростая часть синергизма социальной агрессии требует отдельной статьи, потому назовем лишь главные результаты обработки баз данных (БД):

1) народы империи включались в социально-политическую борьбу по мере их национальной консолидации и включения в «национальный вопрос», поэтому для центристских и правых общероссийских партий более характерны «возрастные» (46–48 лет в 1917 г.) не восточнославянские включения из

случае сложения с восходящей фазой 112-летнего ритма делало «лишними» до 26 % (!) будущих невест, в 4-е семилетие запускаясь сброс избыточного давления в популяции с соответствующим снижением доли и естественной плодовитости девочек – детей этой фазы. Сильнейшая «женская атака» пришлось на 3-е 7-летие 28-летнего цикла 1857–1884 гг., то есть на 1871–1877 гг., что в 1890-е гг. обеспечило в России более 4 млн молодых плодовитых женщин, не имевших мужской пары среди ровесников – ведь под давлением обострявшегося перенаселения и комплекса аграрного вопроса разница в возрасте в пользу жениха в селе (и по индукции стресса и переноса мигрантами традиции – в большинстве города) практически исчезла. Данная проблема «лишних невест», стимулируя саму по себе эскалацию агрессии, в тогдашних российских условиях, помимо гендерных перекосов в эмиграции из села, толкала сельские популяции на парадоксальные антимодернистские действия, дополнительно ухудшавшие ситуацию: предельное снижение возраста 1-го замужества с соответствующим скачком рождаемости, обострением малоземелья и ухудшением потребления, движение «за женихами» в сторону родственников по крови, нагнетание давления в «демографических мешках», взлет миграционной активности детей 1890–1900-х гг.

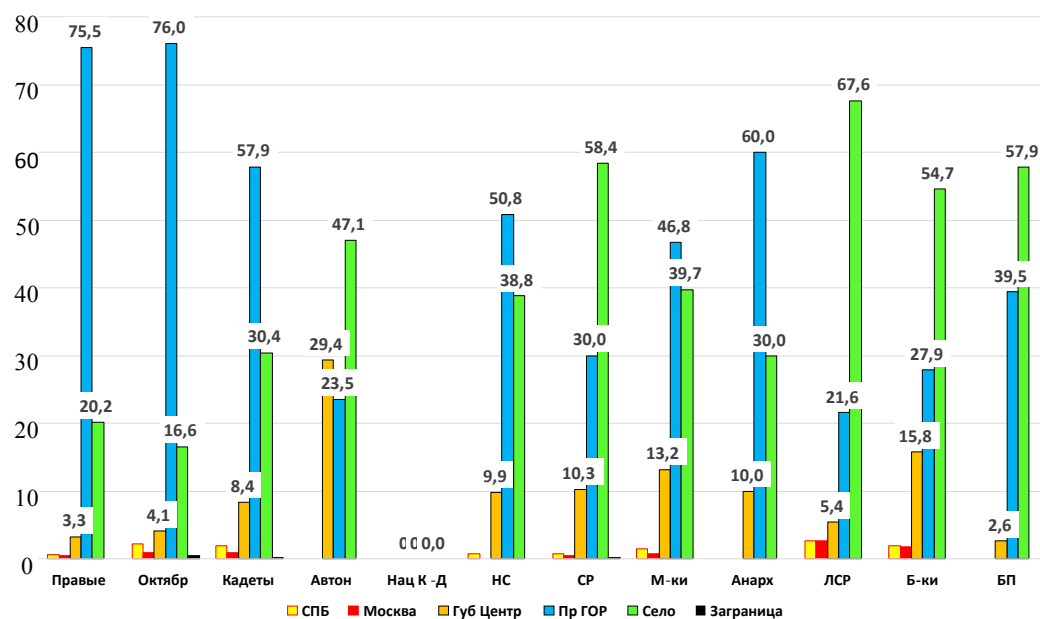


Рис. 7. Связь партийности и места рождения (столицы – губернские центры – прочие города – сельская местность – заграница) русских политических активистов революции 1917 г. и Гражданской войны

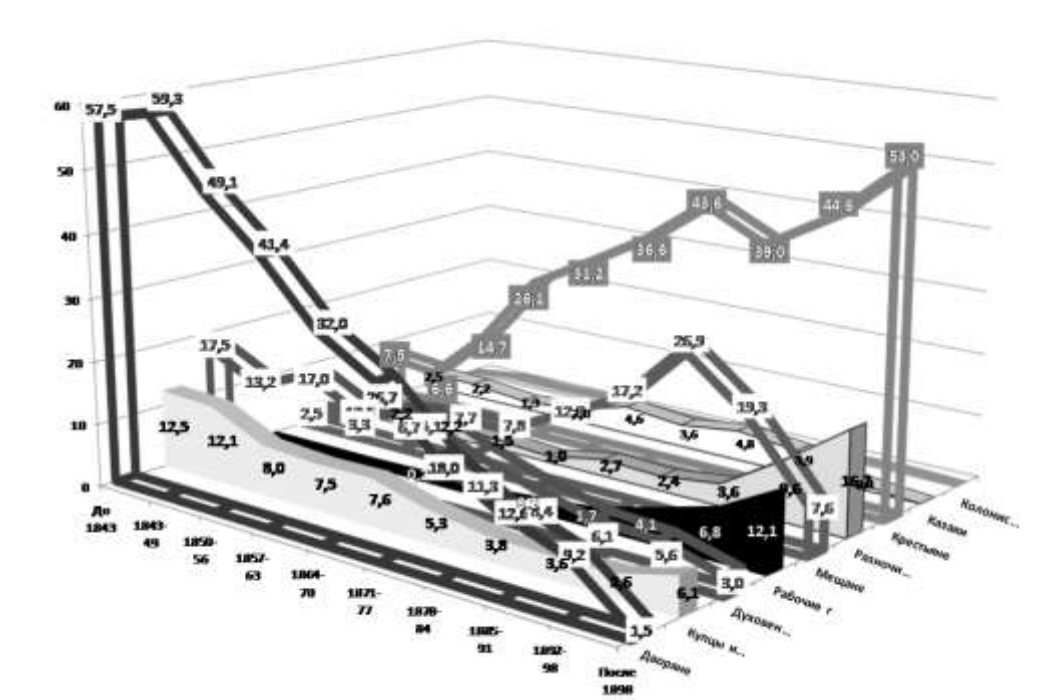


Рис. 8. Движение социально-сословного происхождения мужчин российской провинциальной партийно-политической элиты конца XIX – первой четверти XX века по циклическим 7-летиям их рождения

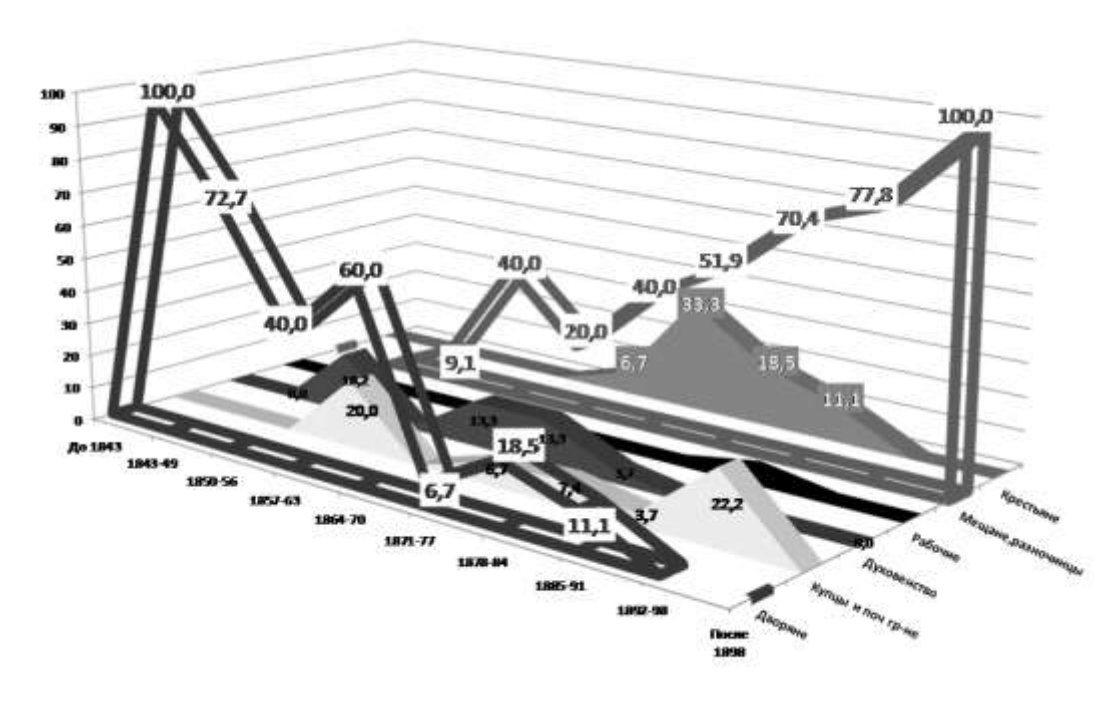


Рис. 9. Движение социально-сословного происхождения женщин российской провинциальной партийно-политической элиты конца XIX – первой четверти XX века по циклическим 7-летиям их рождения

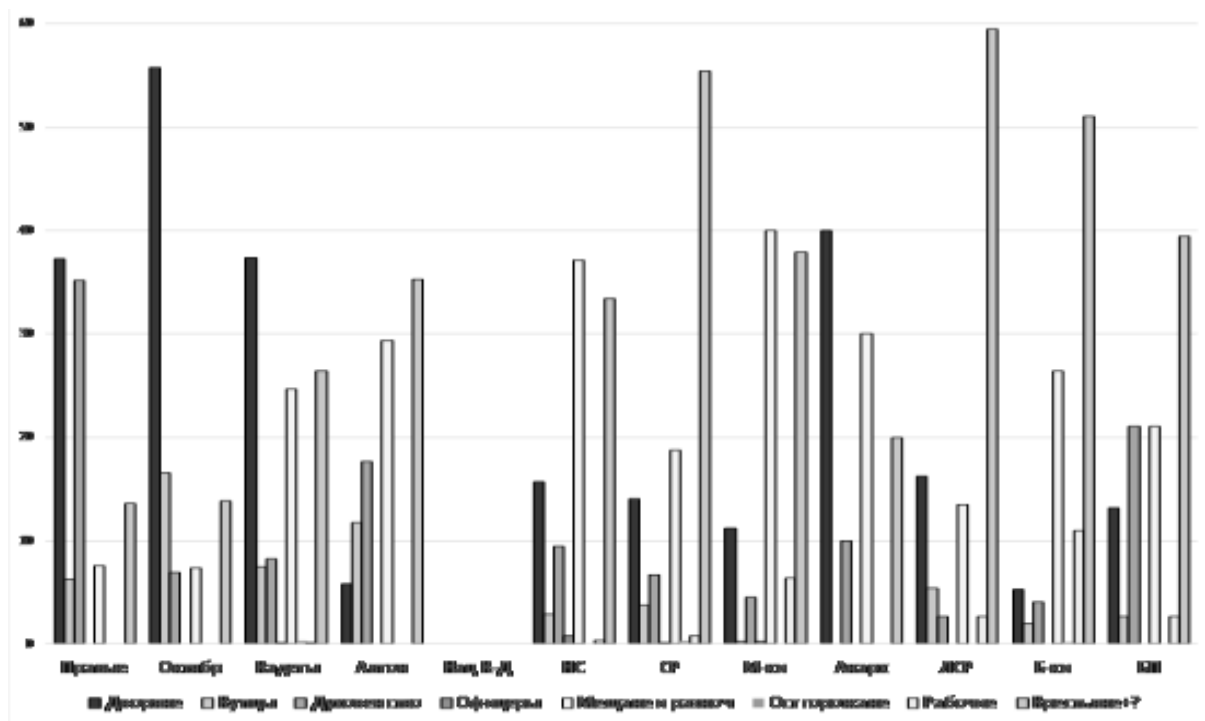


Рис. 10. Социально-сословное происхождение и партийность русских политических активистов 1917 г.

уже консолидированных народов (поляки, российские немцы и «нероссийские европейцы»). Формировавшиеся, осознававшие себя нации делегировали своих молодых (32–38 лет в 1917 г.) представителей по преимуществу в «оранжево-красную» зону политического спектра. Евреи как особый случай были хорошо представлены во всех партиях, кроме крайне правых, с постепенным увеличением своей доли на левом фланге с наибольшей среди меньшевиков;

2) доли в ППЭ, заметно превышавшие долю народа в населении империи в 1897 г., имели в порядке убывания евреи, «нероссийские европейцы», армяне, латыши, русские (!) и грузины, что указывает на социоестественный синергизм социальной агрессии данного типа;

3) русских, как в ППЭ, так и среди активистов Гражданской войны – «квалифици-

рованное большинство», а суммарная восточнославянская доля – не менее 90%. Включение консолидировавшихся наций (прежде всего, украинцев и евреев) в политическую борьбу шаг за шагом понижало долю русских в ППЭ с 77–78% в родившихся до 1857 г. до 43,5% в родившихся в 1892–1898 гг., но в родившихся после 1898 г. доля русских скачком вернулась к 71,2%. Два данных явления говорят о социоестественном залого формирования российской ППЭ;

4) национальная структура вооруженных активистов Гражданской войны не только сходна с ППЭ в общем рисунке (восточнославянское большинство в 90% и более, не менее 2/3 русских, почти совпадающий набор главных «нерусских» национальных групп), но и имеет существенные отличия. Общее отличие – вдвое меньший набор национальных групп (нехватки социоестест-

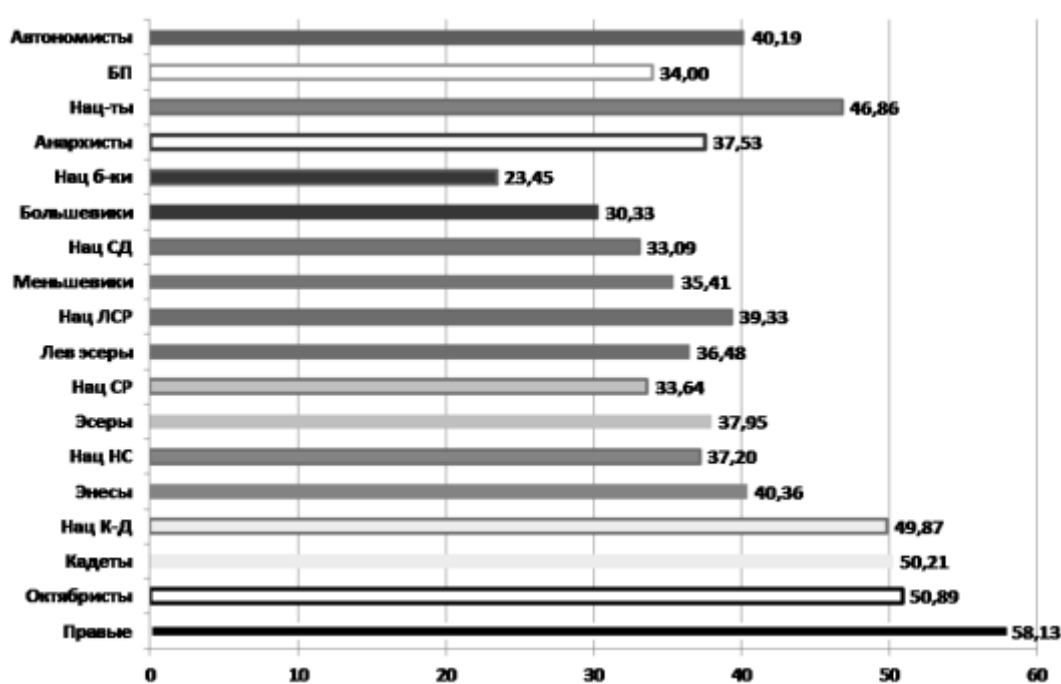


Рис. 11. Партийная принадлежность и средний возраст на 1917 г. представителя провинциальной политической элиты

Таблица 1
Вооруженные активисты революции 1917 г. и Гражданской войны – средний возраст в 1917 г.

«Цвет» активиста	Полные кавалеры Георгиевского креста	Белый актив	Красный актив	Антоновцы	Махновцы	Остальная красно-зеленая смесь	Средний возраст вооруженного актива
Возраст в 1917 г.	30,8	29,6	21,4	26,4	26,45	27,08	27,1 = 1889–1890 г. р.

венного синергизма агрессии + отсутствие военных навыков и опыта ПМВ). Среди ожидаемых и неожиданных различий национальных структур по трем главным цветам Гражданской войны – у «белых» кратно большие доли «тюрко-татарской» (мусульманской) группы, калмыков и христиан Кавказа (армяне, грузины, часть осетин), среди «краскомов» кратно больше евреев, белорусов, прибалтов и поляков, среди «зеленых» вожаков русских – 84,1 %, на всех неславян осталось лишь 3,8 % (рис. 12–15).

Национальная структура краскомов Гражданской войны, ставших высшими офицерами Рабоче-крестьянской Красной армии (РККА) в межвоенный период по ряду позиций сильно отличается от национального состава кавалеров ордена Красного Знамени: евреев среди первых – 11,3 % (больше, чем украинцев!), но среди краснознаменцев – всего 1,07 % (меньше, чем у «белых» евреев с их 1,5 %); у «мусульманской» группы обратная пропорция – 0,6 % среди краскомов и 2,4 % среди краснознаменцев; восточных славян среди краскомов – 71,3 %, а среди краснознаменцев – 92,5 %.

Во всех трех цветах актива Гражданской войны ничтожно мало «интернационалистов» с их высшей долей среди белых (1,1 %), с 0,8 % среди «зеленых» вожаков и менее 0,5 % в совокупности красных активистов, что дополнительно подтверждает то, что в синергизме «драки» внешний, интервенционистский фактор играл последнюю роль, а люди «извне» были такими же, как и «наши», продуктами и орудиями глобальной ВРФ.

Фактор «демографического мешка». Раз уже зашла речь о глобальном, то отметим, что наиболее смертоносные и формирующие события Гражданской войны состоялись в отличие от революции 1917 г. не в столичных регионах, а в расширяющейся полосе, западная дуга которой прошла от северного Урала до Бессарабии, а восточная – от слияния Иртыша с Обью до стыка Грузии, Армении и Азербайджана. Удерживаясь от соблазна залезть за объяснениями в геофизику, укажем, что все доступные историку подсчеты доказывают присутствие за данной концентрацией войны и сопутствующих ей других средств массового убийства и нерождения социоестественного механизма регуляции перенаселенной популяции (рис. 16–20) [2].

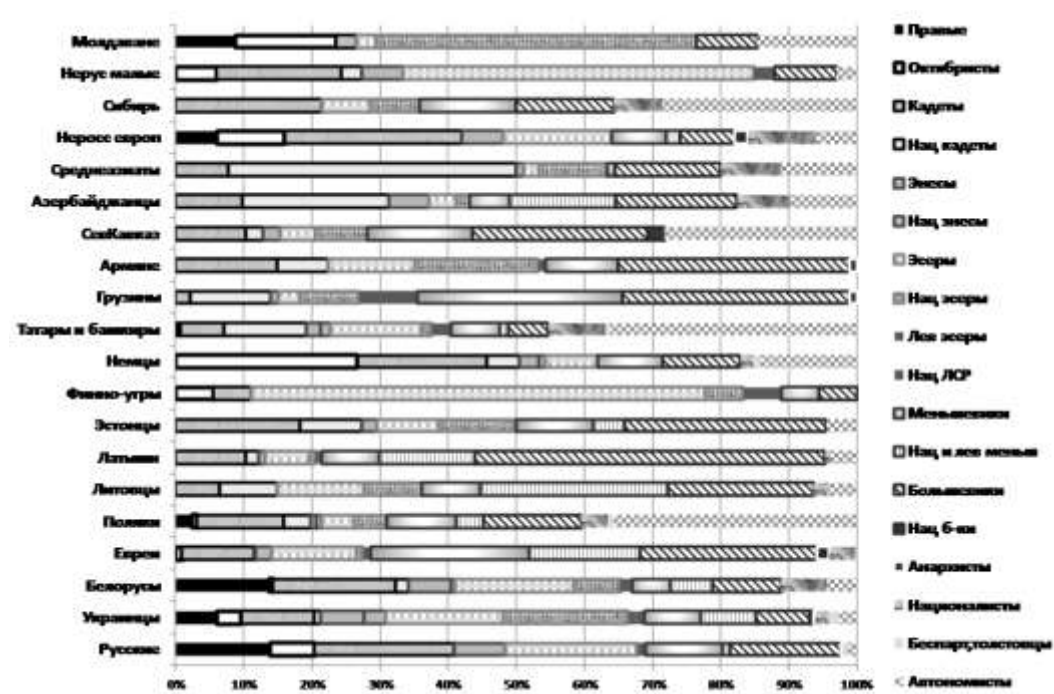


Рис. 12. Партийная структура национальных групп провинциальной политической элиты (слева направо – от правых к автономистам)

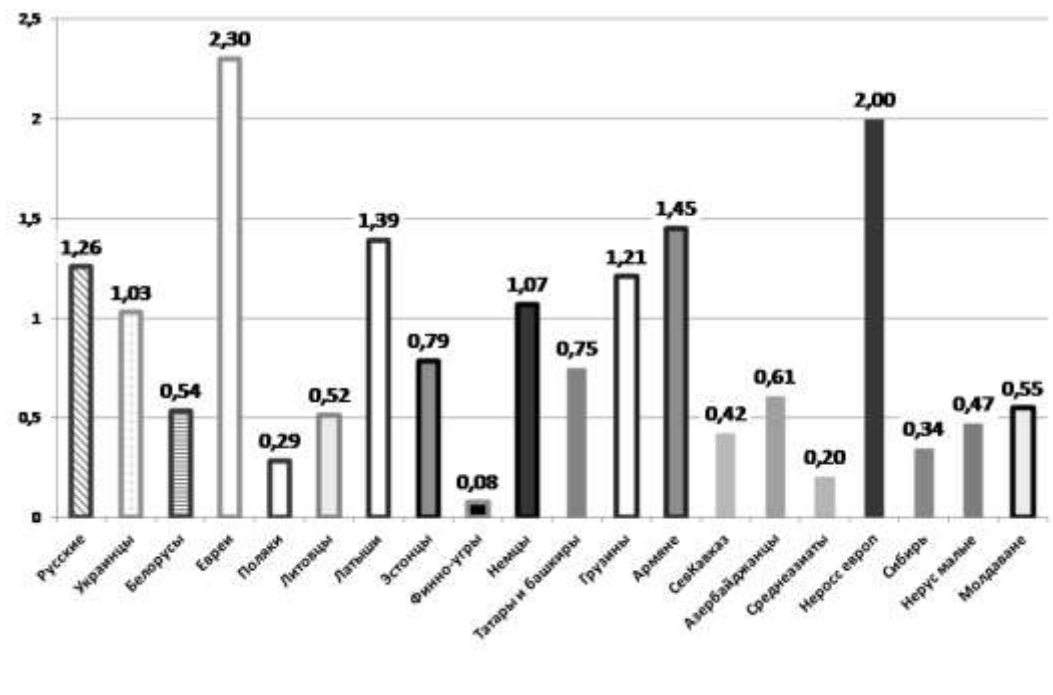


Рис. 12а. Соотношение: доля национальности в провинциальной политической элите/доля национальности в населении России



Рис. 13. Национальные структуры трех цветов вооруженного актива Гражданской войны

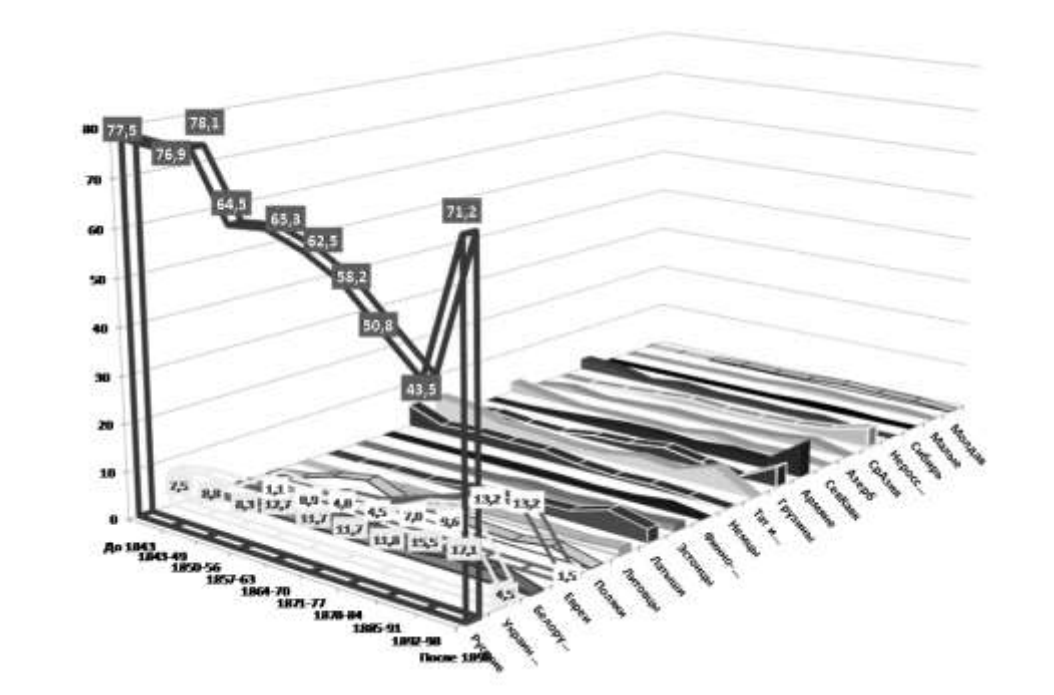


Рис. 14. Национальные доли в провинциальной политической элите по 7-летиям рождения (эволюции долей русских, украинцев и евреев выделены)

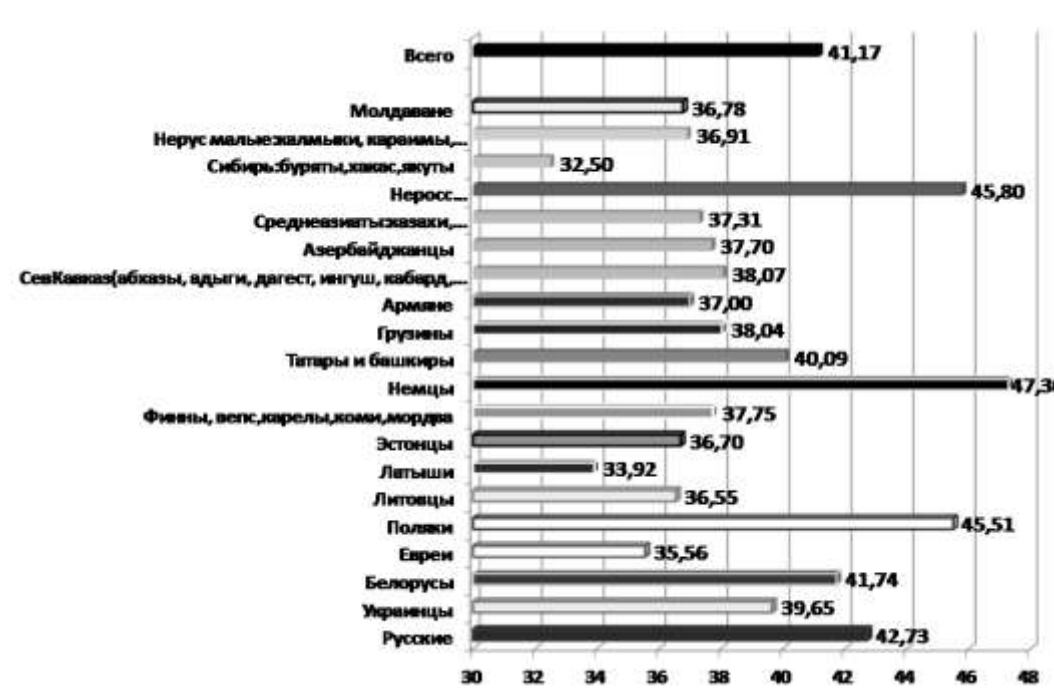


Рис. 15. Средний возраст в 1917 г. в национальных группах провинциальной политической элиты

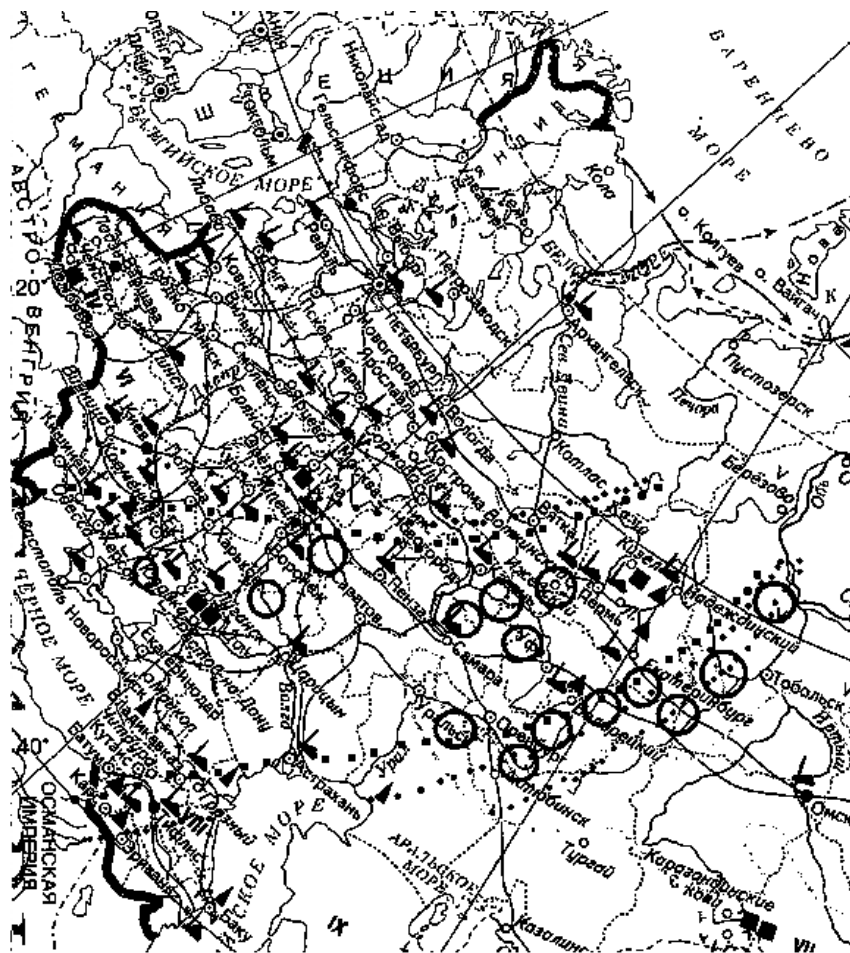


Рис. 16. Полоса концентрации Гражданской войны (кружками отмечены наиболее крупные очаги «зеленого» протеста)

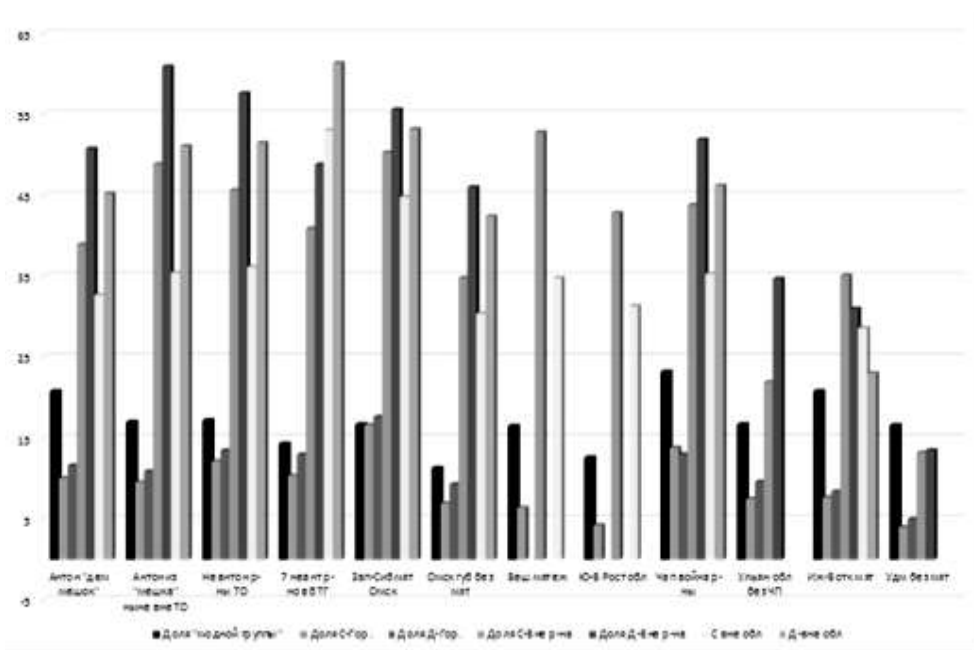


Рис. 17. Сравнительные маркеры социальной агрессии в зонах мятежей периода Гражданской войны

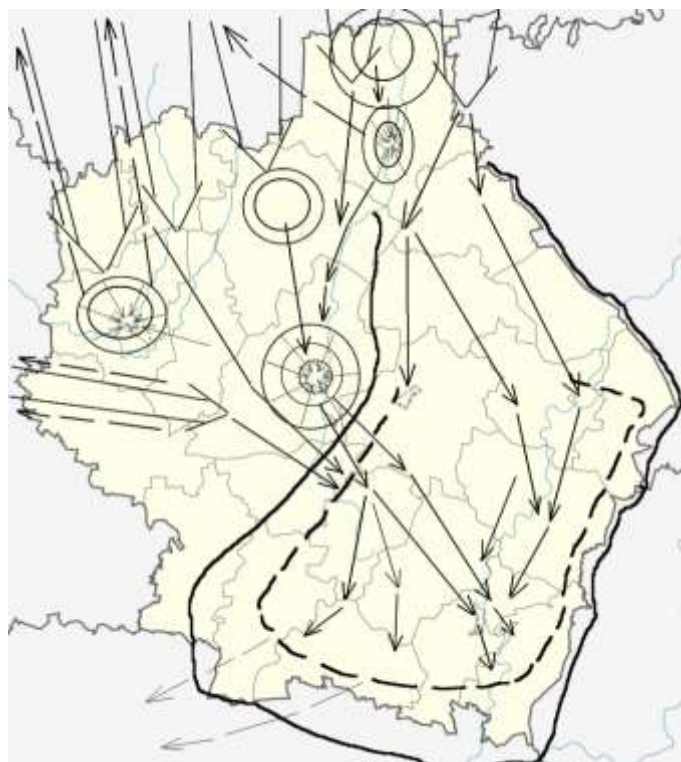


Рис. 18. Исторические пути формирования тамбовского «демографического мешка» – модель

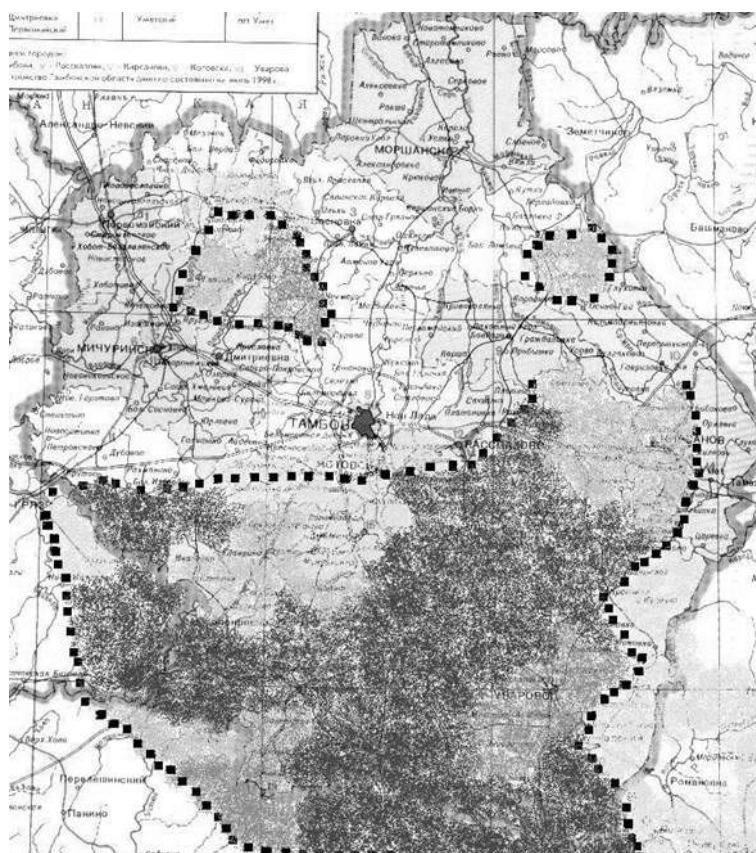


Рис. 19. Спектр мятежной активности тамбовских крестьян в 1917–1921 гг. (движение к темной части соответствует степени участия конкретных сельских населенных пунктов в восстаниях 1917–1921 гг.)

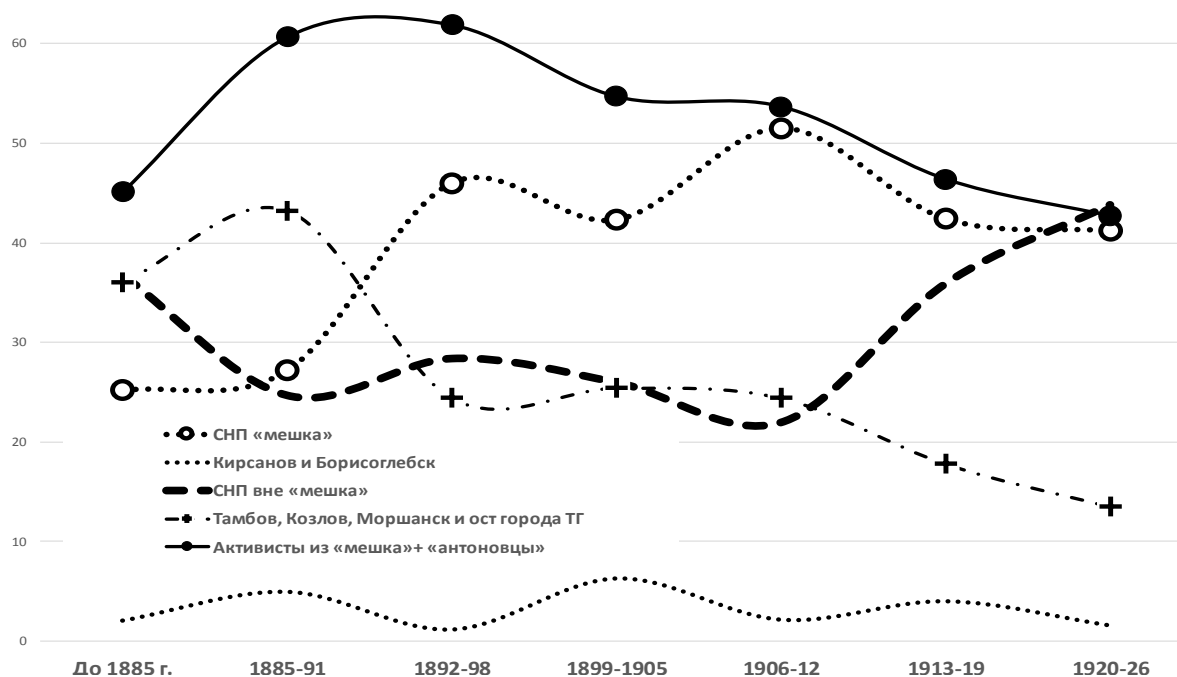


Рис. 20. Движение зон происхождения социальных активистов по 7-летиям рождения – Тамбовская губерния, % зоны рождения

Другие сравнительные подсчеты (многочисленная маркировка агрессии) по конкретным главным зонам вооруженного «зеленого» протеста и их не мятежный округ – антоновщина, махновщина, Вешенский мятеж, Западно-Сибирское восстание, «чапанная война», Ижевско-Воткинское восстание – без единого исключения говорят о развитии в них предельной агрессии по принципу работы «демографического мешка» [3].

Миграционные индексы социальной агрессии. Движение объемов и качества миграций в России от Великих реформ до Великой Отечественной войны (ВОВ) замечательно не столько понятными для активизировавшихся популяций восходящими линейными трендами, сколько тем, что это *восхождение шло когортными волнами с идеально ритмичными пиками числа и долей будущих мигрантов, родившихся в период промежуточных сбросов избыточного демографического давления* (1853–1863 гг., 1881–1891 гг., 1909–1919 гг.). Чем больше было избыточное давление, ухудшение качества жизни и рисков выживания в конкретной популяции любого уровня (от отдельного СНП до страны), тем большая доля из родившихся всту-

пала с семьями и по отдельности в миграционные потоки, уходя в зависимости от уровня индивидуальной активности, амбиций в ближний город, столицы или далеко на Восток (рис. 21–24) [4].

Многие типы СНП – деревни, выселки, отруба, починки, поселки – возникали в результате аграрной миграции внутри региона, то есть изначально были концентрациями более активного населения и потому в итоге имели в 1,5 раза большие индексы эмиграции, чем популяции СНП, из чьих активных частей они когда-то возникли.

Фактор количества и качества образования. По связи количества и качества образования с «цветом» политической активности заметим, что движение к «красному» идет рука об руку со снижением общего образовательного уровня и (что важно!) с ростом долей всяческого «недообразования» – незаконченного высшего, неполного среднего, неполного начального, становившегося хорошей почвой для выработки, столь характерных для маргиналов, «простых» радикальных решений сложнейших вопросов (рис. 25) [1].

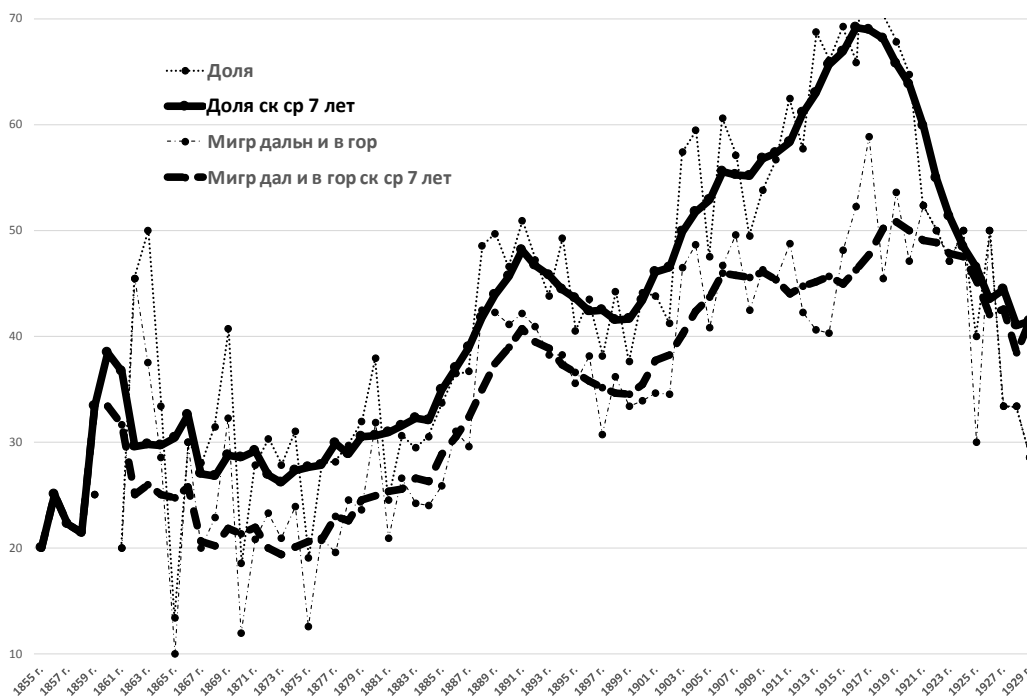


Рис. 21. Волны миграции из родных мест тамбовских «политических» репрессированных 1855–1929 гг. рождения (% мигрантов (репрессированы не в месте рождения) в числе родившихся; движение общей миграции и миграции за пределы родного региона (дальняя миграция) и из сельской местности в города; выборка 8000 человек)

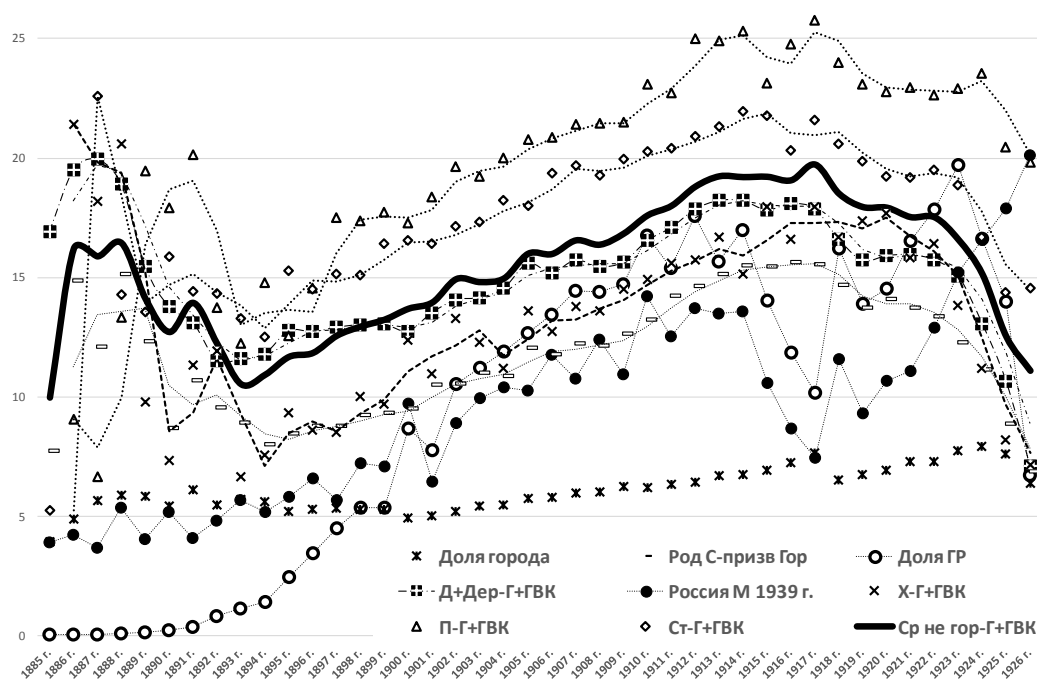


Рис. 22. Движение долей числа военнослужащих Рабоче-крестьянской Красной армии периода Великой Отечественной войны, родившихся не в городах, но призванных в армию в городах – Российская империя – СССР (Общедоступный банк данных «Мемориал», 1885–1926 гг. рождения, 34,5 млн записей, поиск по «С.» – село, «Д.+Дер» – деревня, «Х.» – хутор, «П.+Пос.» – поселок, «Ст.» – станица, станция)

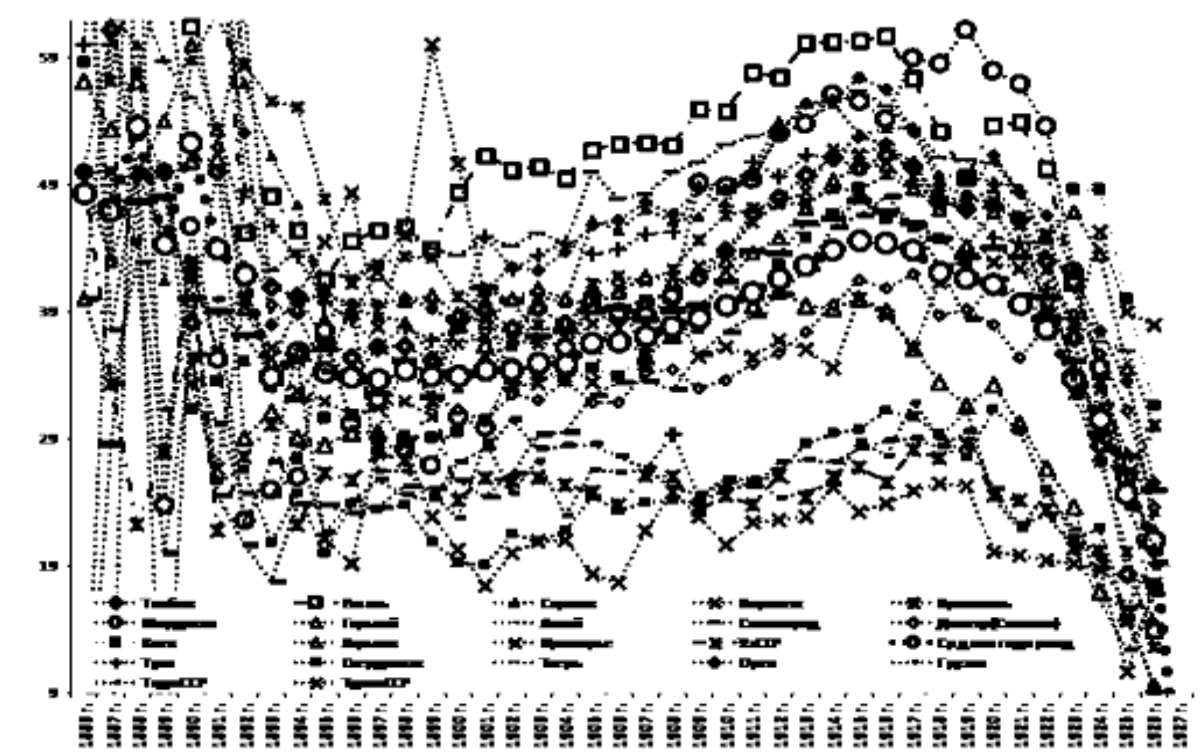


Рис. 23. Доли призванных в Рабоче-крестьянскую Красную армию вне родных регионов – сравнение различных регионов СССР (крупный круглый маркер – движение средней доли; 21 регион)

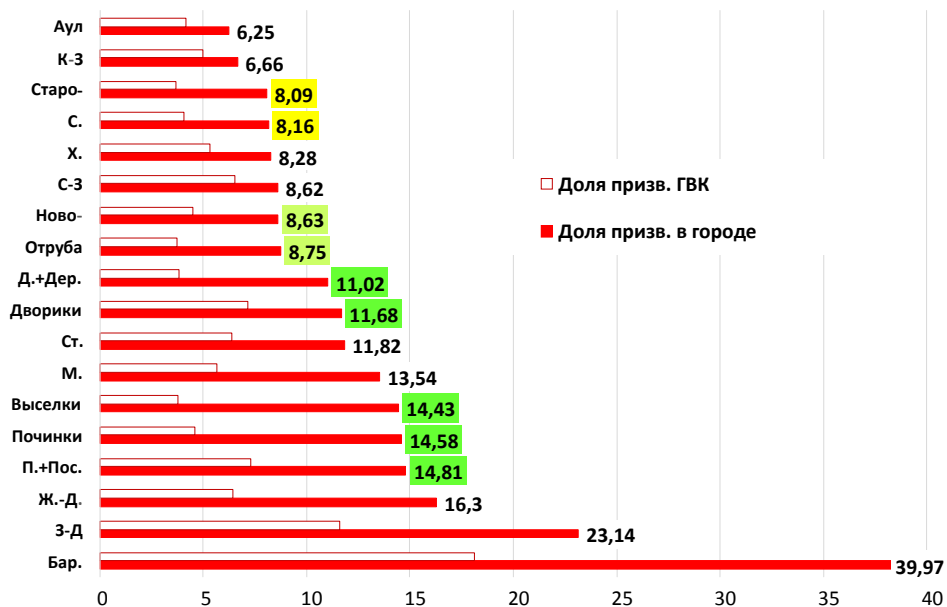


Рис. 24. Миграции в города в зависимости типа населенного пункта рождения

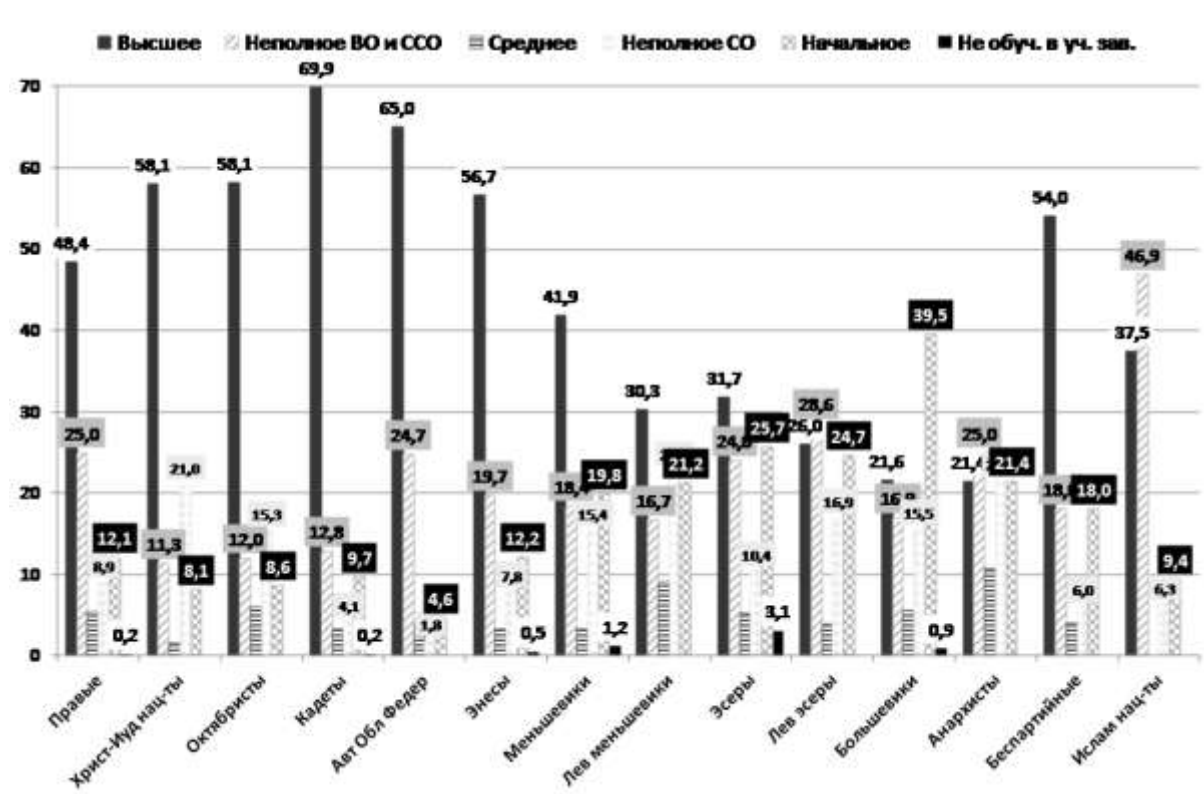


Рис. 25. Структура образования и партийность российских политических активистов 1917 г.

Фактор рода занятий. Свяно с образовательным обеспечением политических «цветов» выглядит и формирующий фактор профессии активиста – чем ближе к «красному» краю, тем больше доли родов занятий, не требовавших не то что «приличного», но и какого-либо образования вообще, с их суммарной долей намного превышавших долю лиц с низшим образованием (рис. 26, 27).

Антропониимические индексы социальной агрессии. Русское трехчленное имя – самый надежный и глубокий маркер социальной активности, ведь в нем есть первое имя, данное при рождении, есть имя отца и фамилия, приобретенная «со значением» поколения назад. Семьи, наделенные повышенной агрессией, жизненной претензией, вкладывали наследственные «понты» в модное наречение собственных детей. На отрезке, когда рождались будущие активисты Гражданской войны, в потоке русского наречения сплетались следующие модные тренды: 1) наречение из списка 30–40 модных имен, открывавшегося *Николаем, Александром, Владимиром, Виктором, Анатолием* и завершавшимся блоком славянских имен древ-

нерусских князей с рывками поверх календарных барьеров вроде *Станислава* или *Эдуарда*; 2) намеренное аллитерационно-ассонансное наречение для получения музыкального звучания дву- или, если повезет с фамилией, трехчленного имени; 3) наречение для той же музыкальности именами, содержащими [Л, Л'] (прежде всего, для девочек) и [Л, Л'+Р, Р']; 4) соответственный отход от наречения «по святым»; 5) неуклонное и резкое сокращение практического именника; 6) ускорявшееся падение долей имен вековых первых 20-к от *Ивана, Василия, Федора, Петра, Григория, Михаила, Павла, Алексея, Якова, Егора* (но не *Георгия!*) для мальчиков и *Анны, Марии, Евдокии, Прасковьи, Ефросиньи, Дарьи, Марфы, Агриппины, Екатерины* для девочек.

Во всех модных трендах лидировал город от «зачинщиков»-столиц с их социально-сословной элитой до уездных центров, нижние слои подражали верхним. Временной гандикап от рождения моды «наверху» до ее нисхождения в деревенские низы в силу развития коммуникаций и социальной мобильности сократился за три поколения от десятилетий до нескольких лет. Эта таявшая раз-

ница хода моды в городе и деревне сохраняла синхронное частичное несовпадение модных блоков наречия. Так, в пору рождения активистов массовые *Константин*, *Сергей* и отчасти *Михаил* и *Дмитрий* сохраняли модный смысл в селе, но уже утратили его в городе. Следует учитывать и особенности модного наречия в региональных христианских этноконфессиональных группах (староверы, сектанты, неправославные восточные славяне, православные неславяне и внутриславянские различия и т. п.) [5].

Учли, подсчитали и оказалось, что во всех мыслимых замерах по всем трендам на-

речение *будущих* «разноцветных» активистов Гражданской войны, наречение их родителей и их детей оказывается принципиально – в 1,5–2 раза! – более модным, чем синхронное наречение в остальных частях их социальных и географических мест рождения. При этом наречение в «демографических мешках» как инкубаторах социальной агрессии заметно моднее наречения в «не мешках», то же относится к зонам-целям дальней аграрной миграции, куда направлялась наиболее активная часть популяции (рис. 28–30, табл. 2, 3).

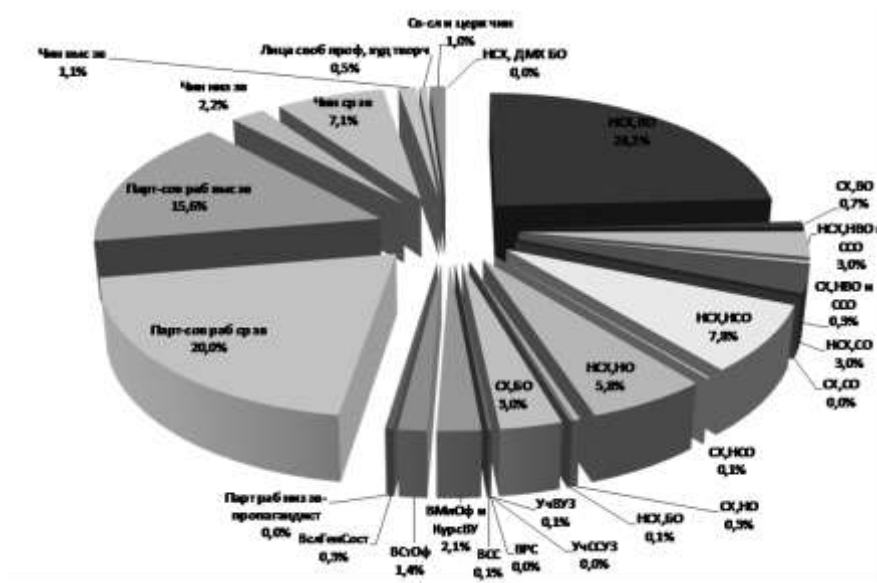


Рис. 26. Профессии (роды занятий) и необходимое для них образование – русские кадеты и беспартийные

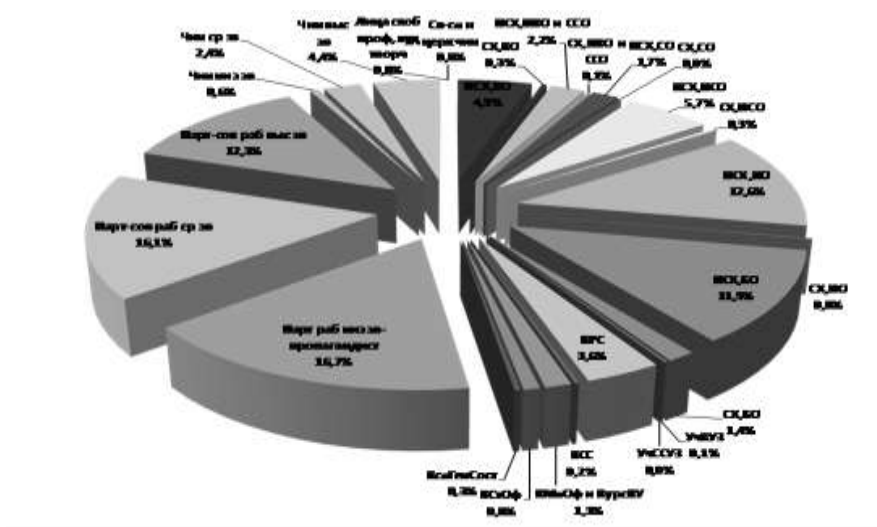


Рис. 27. Профессии (роды занятий) и необходимое для них образование – русские большевики

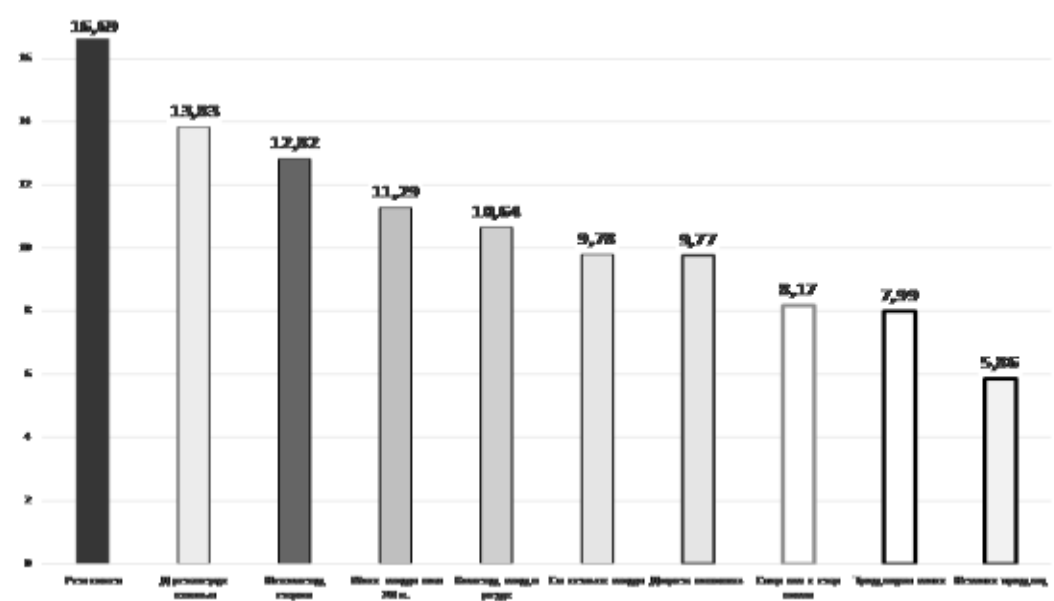


Рис. 28. Средние доли миграции в города в 1900–1930-е гг. сельских уроженцев 1885–1927 гг. рождения – носителей имен разных степеней антропонимической моды (275 мужских имен; группировка по характеру имени)

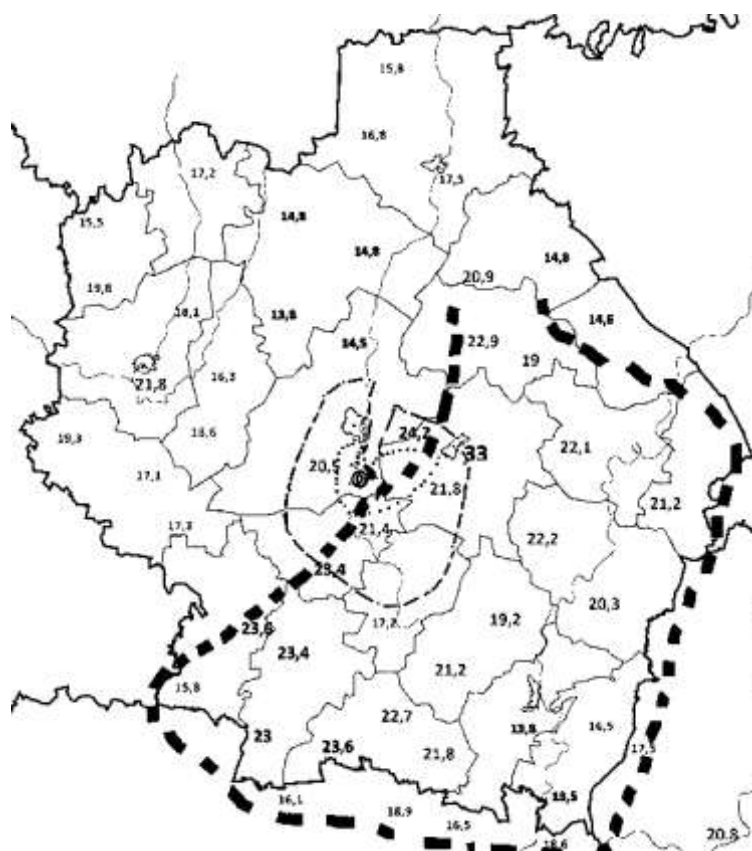


Рис. 29. Районные доли модных групп наречения мальчиков 1885–1926 гг. рождения на карте Тамбовской области с «демографическим мешком» и зоной демографического ресурса Тамбовского порохового завода – Котовска

Анализ модных трендов в наречении в совокупности с другими наблюдениями социальной агрессии позволяет полагать всегдашнее наличие в любой популяции «наследственной» наиболее агрессивной верхушки в доле около 1/14 (7%), которая в военно-революционные времена за счет индукции и ухудшения ситуации расширяется до 1/7 (14%) популяции [6].

«Офицерские», «геройские» и «женские» доли как маркеры социальной агрессии. Данные отражения канализации повышенной активности популяций искажены многослойным «фильтром» хода и наследия Гражданской войны. Доли успешных до революции 1917 г. реализовать себя на военной и гендерной стезях находятся в абсолютной прямой зависимости от степеней социоестественного напряжения в их родных микро- и мезопопуляциях. Для тех, кого Гражданская война застигла в «нежном» возрасте, принципиальным фактором деформации уже советской карьеры стала степень индивидуального и массового демографического и социокультурного поражения как платы за протестную активность. Потому высшие доли советских офицеров, героев Второй мировой

войны и выдающихся женщин обеспечат субрегионы «демографических мешков» как зон вооруженного протеста, которым повезет не попасть под властную кару. Тот же «счастливый случай» сработает и на уровнях отдельных СНП и даже семей, коверкая прямое отражение повышенной агрессии в межвоенных офицерских и геройских долях. Но даже эта мощная деформация не «задавит» природно-демографическую основу повышенной социальной агрессии конкретных регионов (рис. 31) [7].

У войны, конечно, не женское лицо, и «женские доли» в российских военно-революционных событиях, вроде бы, подтверждают это: 1,7% женщин в ППЭ, столько же среди активных «белых», 1,3% среди «зеленых» вожаков и 0,2% среди кавалеров ордена Красного Знамени. Тем не менее, данные скромные доли женского участия в военно-революционных событиях выше тогдашних «женских долей» в мирных сферах реализации повышенной агрессии и даже выше женской доли в РККА периода 1941–1945 гг., хотя на Великую Отечественную войну большинство девушек попало не добровольно, а по мобилизации.

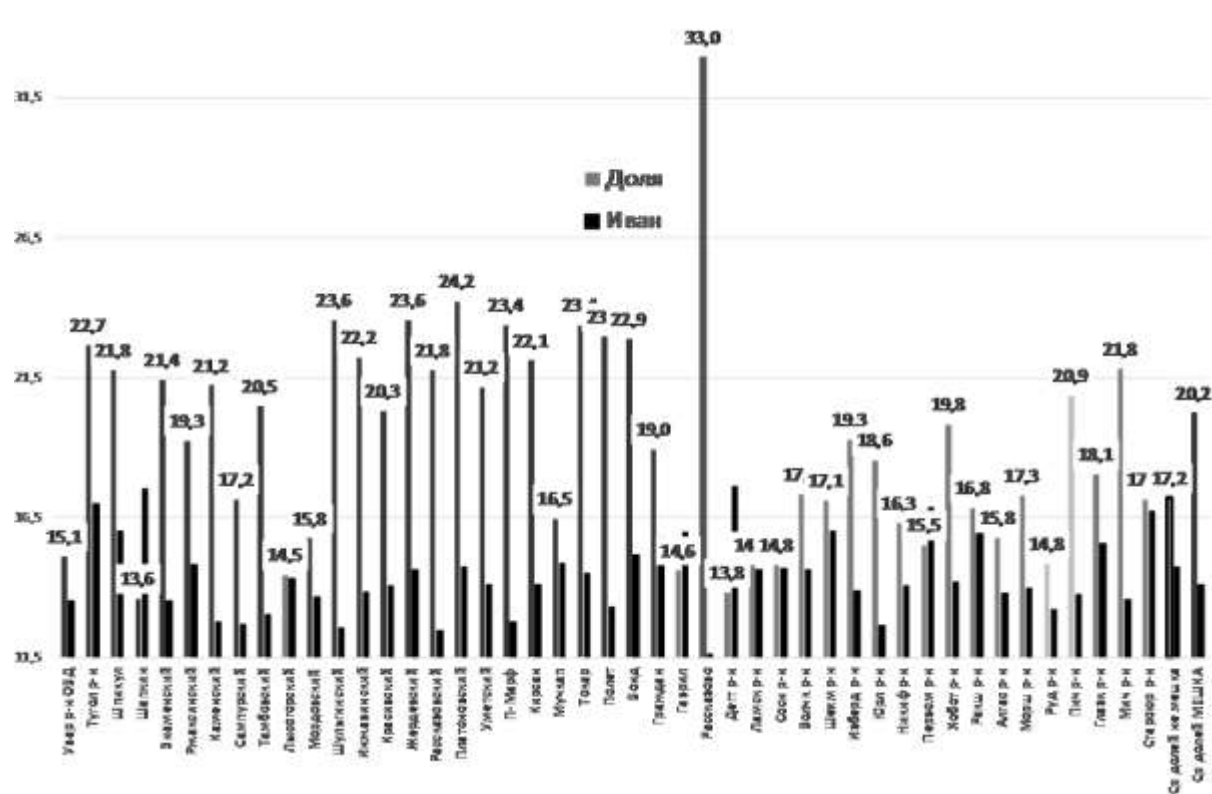


Рис. 30. Сумма долей 30 имен модной группы и доля Ивана в наречении мальчиков 1885–1926 гг. рождения в 43 сельских районах Тамбовской области периода Великой Отечественной войны

Таблица 2

Сравнительные характеристики наречения различных групп повышенной (вооруженной) социальной активности периода революции 1917 г. и Гражданской войны

Группа/Индекс	Модная группа имени	Модная группа отчества	Доля Ивана в именах	Доля Ивана в отчествах	А–А наречение, 2+3, %
Антоновцы все	13,10	7,34	14,90	14,00	Более 40
Антоновские вожаки	19,10		16,70		44,90
Антоновцы остальные	11,90		14,50		Более 40
Крестьяне Тамбовской области, база данных «Крестьянский мемориал» 1878–1905 г. р., ср. долей	10,13 (7,7–8,9–9,7–14,2 по 7-летиям)		13,54	5,70	Менее 30
Крестьяне Тамбовской области, база данных «Крестьянский мемориал», родившиеся до 1878 г.	5,70		9,40		
Полные Георгиевские кавалеры 1874–1894 г. р., Россия	16,01		12,05		Более 40
Красный актив, родившийся не в городе до 1906 г., Россия	26,50		12,55		Около 50
Краснознаменцы, восточные славяне, родившиеся до 1904 г.	26,10		10,85		
«Красно-зеленая» смесь, родившиеся до 1904 г.	26,50		11,34		
Белые офицеры, родившиеся до 1904 г.	67,20		2,40		Около 90
Город, Россия, 1905 г. р.	27,10		9,85		Около 50
Белые нижние чины, родившиеся до 1904 г., Россия	28,00		11,55		Более 40
Не город, Россия, 1905 г. р.	16,80		11,60		Менее 30
Россия, Ивановы, родившиеся не в городе в 1892–1898 гг.	17,13		12,22		Около 20
Махновцы	16,70		9,33		
Запорожская область, родившиеся не в городе в 1892–1898 гг.	8,28		11,72		
УССР, родившиеся не в городе в 1892–1898 гг.	8,82		9,80		
Омская область, 8 районов Западно-Сибирского мятежа, Общедоступный банк данных	18,20		9,77		
Сельские районы Омской области вне Западно-Сибирского мятежа, Общедоступный банк данных	16,80		11,44		
Родившиеся в 1885–1926 гг. в сельских населенных пунктах с названием Тамбовка	22,90		18,20		

Таблица 3

Почти шутка: лейтенантские доли периода Великой Отечественной войны среди носителей фамилий разного происхождения – среди носителей фамилий, указывающих на «сниженные» качества предков, офицеров меньше в 2–3 (!) раза

Фамилия	Попов, Тамбовская область	Кузнецов, Тамбовская область	Поздняков, Тамбовская область	Антонов, Тамбовская область	Токмаков, Общедоступный банк данных	Глистин, Общедоступный банк данных	Судоргин, Общедоступный банк данных	Сопляков, Общедоступный банк данных	Почечуев, Общедоступный банк данных	Гнида, Общедоступный банк данных	Дриц, Серунов, Бздникин, Общедоступный банк данных
Доля лейтенантов	7,13	7,02	6,70	6,70	6,40	3,74	2,88	3,46	2,08	1,48	0
Фамилия	Воинов, Общедоступный банк данных	Пушкарёв, Общедоступный банк данных	Стрельцов, Общедоступный банк данных	Солдатов, Общедоступный банк данных	Черкасов, Общедоступный банк данных	Посысаев, Общедоступный банк данных	Слюняев, Общедоступный банк данных	Козьявкин, Общедоступный банк данных	Поносов, Общедоступный банк данных	Котяхов, Общедоступный банк данных	Подкидышев, Общедоступный банк данных
Доля лейтенантов	7,09	7,39	7,26	6,96	7,09	4,17	4,19	4,19	3,94	3,16	2,86

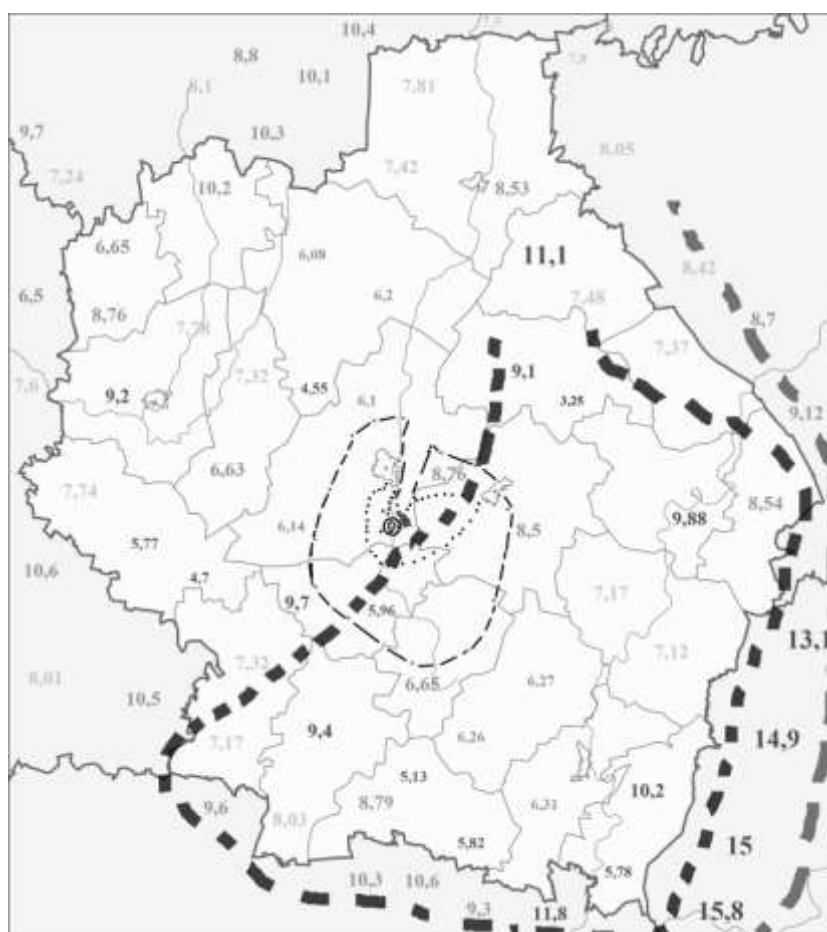


Рис. 31. Субрегиональные доли офицеров в призыве/потерях Великой Отечественной войны в зоне тамбовского «демографического мешка»

Антропометрическая и психосексуальная маркировка социальной агрессии. Первые наблюдения по этой части индивидуальных причин-маркеров повышенной мужской, прежде всего, агрессии в революционной России сделаны в начале 1990-х гг. Тогда обработка биографий и антропометрических данных сотен представителей ППЭ доказала связь снижения среднего роста активистов и концентрации в их формировании источников иных психосексуальных комплексов (безотцовщина и иные девиации родительской семьи и психотравмы детства, недостатки здоровья и внешности, особенности сексуально-брачного опыта и т. п.) с их политической радикализацией, смещением в большевистскую часть политического спектра [8].

В настоящее время можно лишь распространить подмеченное на «разноцветных» вожаков Гражданской войны – практически все они были заметно ниже своих ровесников (их средний рост около 164 см при среднем росте ровесников от 166–167 см для уроженцев северных регионов и средних 168–171 см у уроженцев крупных городов и славянских центральных и южных регионов) при том, что «демографические мешки» их происхождения работали на акселерацию, не блистали красотой и здоровьем (табл. 4), не могли похвалиться не то что образцовой, а хотя бы «нормальной» для тех времен родительской и собственной семьей, отсутствием унижений в детстве. Данная просопография ущербности, являясь самостоятельным формирующим фактором, была в то же время производной более глубоких источников повышенной агрессии: «смертный» (голодный, эпидемический) год рождения с его комплексным воздействием на мать, на целостность родительской семьи, на остальное качество жизни, рождение в пике и в зоне перенаселения со всем ее стрессовым антуражем, стрессовые дополне-

ния национальных колыбель и резких смен жизненных ритмов и укладов [9]. Диалектика порождения, выживания, самоутверждения, вытеснения комплексов делала этих людей и причинами, и орудиями Гражданской войны как природного средства сброса избыточного давления в популяции. Не ведая о своем предназначении, они погибали молодыми и уносили с собой в могилу стократ больше плодovitых соотечественников.

Основные выводы. Суммируем представленное, делая шаг к более полному и непротиворечивому пониманию выбора разными частями революционной России разноцветных полотнищ, под которыми и в которых люди разовьют комплекс социальных конфликтов до массовой Гражданской войны, пройдут ее, и выжившие с их потомками будут долго, до сих пор осмысливать случившееся.

Единые базовые «виновники» взлета социальной агрессии в конкретно-историческое время в громадной разнородной стране – природно-демографические ритмы-регуляторы традиционных и переходных популяций, сопряженные с комплексом российских «вопросов» и перемноженные на экзогенные средства ВРФ в виде двух революций и участия в мировой войне. «Заведенная» на разностороннюю повышенную активность популяция массово вырабатывала вождей, исполнителей и катализаторов социальной агрессии, расхлывшихся по ее разноцветным каналам. Индивидуальные, собиравшиеся в групповые, выходы в радикальные, вооруженные края каналов социальной агрессии любого из трех главных цветов Гражданской войны определялись конкретным географическим и социальным временем-местом рождения и взросления будущего «бойца», наследственной повышенной активностью, девиациями родительской семьи и собственными психосексуальными комплексами, эт-

Таблица 4
Средний рост (см) солдат Великой Отечественной войны, родившихся до 1906 г.

Место рождения	г. Санкт-Петербург	г. Москва	Воронежская область в границе 1939 г.	Тамбовская область в границе 1939 г.	г. Тамбов	Тамбовская область, «демографический мешок»	Тамбовская область, не «мешок»
Средний рост	168,0	168,3	168,4	167,9	170,3	168,3	167,0

нокультурными обременениями, степенью недообразованности и социальной маргинальности (переходности), конкретными отягчающими обстоятельствами личного жизненного опыта. В этом белые, красные, зеленые и все промежуточные цветовые комбинации активистов Гражданской войны были очень похожи. Только при движении к красной части ее спектра «анамнезы» бойцов менялись в сторону усугубления причин болезни.

Список литературы

1. Дьячков В.Л. Политические деятели Российской провинции от эпохи Николая II до Сталина. Тамбов, 2013. 160 с.
2. Дьячков В.Л. «Антоновщина»: Актуальность методологических споров 2007 года // Исторические, философские, политические и юридические науки, культурология и искусствоведение. Вопросы теории и практики. Тамбов: Изд-во «Граммота», 2017. № 6 (80). Ч. 2. С. 27-32.
3. Дьячков В.Л. Природно- и социально-демографические факторы роста крестьянской агрессии в первой трети XX в. (Тамбовский случай) // История и современность. 2014. № 1 (19). С. 128-141.
4. Дьячков В.Л. Миграции населения России 1860-х – 1930-х гг. как часть социоестественной системы регулирования популяций // Природа и общество: технологии обеспечения продовольственной и экологической безопасности. Выпуск 40. М., 2016. С. 99-102.
5. Дьячков В.Л. «Вкусу очень мало у нас и в наших именах...»? В поисках «гена» социальной агрессии первой половины XX века в зеркале русского наречия // Российская многопартийность и российские кризисы XX–XXI вв.: сб. науч. ст. и материалов круглых столов / под ред. П.П. Марчени, С.Ю. Разина. М.: Изд-во Ипполитова, 2016. С. 80-93.
6. Дьячков В.Л. Тамбовское имя на 380-летнем марше – место в строю // Тамбов в прошлом, настоящем и будущем: материалы 6 Всерос. науч. конф., посвящ. 380-летию города Тамбова. Тамбов, 2016. С. 39-63.
7. Дьячков В.Л. Расплата (не по А.В. Стрыгину) // Тамбов в прошлом, настоящем и будущем: материалы 8 Всерос. науч. конф., посвящ. 100-летию событий Гражданской войны в России: трагедии и драмы выбора исторического пути развития. Тамбов, 2018. С. 12-20.
8. Дьячков В.Л. К вопросу о социокультурном облике российской политической элиты в 1917 году // Революция и человек: социально-политический аспект. М., 1996. С. 159-163.
9. Дьячков В.Л. Когда почти все были живы: наши споры об «антоновщине» в 2007 году // Постигая Великую российскую революцию: мемориальный сб. науч. ст. памяти д-ра ист. наук, проф. Л.Г. Протасова. Тамбов: Изд. дом ТГУ им. Г.Р. Державина, 2017. С. 210-225.

Поступила в редакцию 17.05.2018 г.

Отрецензирована 01.06.2018 г.

Принята в печать 29.10.2018 г.

Информация об авторе

Дьячков Владимир Львович, кандидат исторических наук, доцент кафедры всеобщей и российской истории. Тамбовский государственный университет им. Г.Р. Державина, г. Тамбов, Российская Федерация. E-mail: mayormp@mail.ru

Для цитирования

Дьячков В.Л. Красные, белые, зеленые Гражданской войны в России: истоки взрыва социальной агрессии и ее политического спектра. Часть II. Некоторые результаты маркировки социальной агрессии // Вестник Тамбовского университета. Серия: Гуманитарные науки. Тамбов, 2019. Т. 24, № 178. С. 149-174. DOI 10.20310/1810-0201-2019-24-178-149-174.

**THE WHITES, THE REDS, THE GREENS OF RUSSIAN CIVIL WAR:
ORIGINS OF HIGH SOCIAL AGGRESSION AND ITS POLITICAL SPECTRUM
PART II. SOME RESULTS OF MARKING SOCIAL AGGRESSION**

Vladimir Lvovich DYACHKOV

Tambov State University named after G.R. Derzhavin
33 Internatsionalnaya St., Tambov 392000, Russian Federation
E-mail: mayormp@mail.ru

Abstract. The new information in the concept of the Russian Revolution and Civil War and the methods of marking and tracing of higher social activities (aggression) of that formative period are given. The principle of historical methods demands to view that upheaval of social aggression in its military revolutionary presentation as a product and a tool of the global social and natural synergy to control traditional and transitional populations with its natural and demographic basis. The methods of the analysis include making and processing of various electronic database, embraced dozens of million people, to trace an evolution of marked social aggression via long unbreakable lines of sociographic information. We demonstrate some results of marking social aggression in Russia of the late 19th – first quarter of 20th century. In the set of markers are: the time and the place of birth, social estate origin, nationality, gender, education, occupation, political “color”, social elite trends and structures and other social mobility (migration, repression), military officers’ shares, the highest military orders commanders, psycho-sexual and anthropometrical features.

Keywords: social and natural synergy; natural and demographic cycles; military revolutionary phase; aggression markers

References

1. Dyachkov V.L. *Politicheskie deyateli Rossiyskoy provintsii ot epokhi Nikolaya II do Stalina* [Political Actors of Russian Province since the Epoch of Nicolas II to Stalin]. Tambov, 2013, 160 p. (In Russian).
2. Dyachkov V.L. «Antonovshchina»: Aktual'nost' metodologicheskikh sporov 2007 goda [“Antonovshchina”: Relevance of methodological disputes of 2007]. *Istoricheskie, filosofskie, politicheskie i yuridicheskie nauki, kul'turologiya i iskusstvovedenie. Voprosy teorii i praktiki – Historical, Philosophical, Political and Law Sciences, Culturology and Study of Art. Issues of Theory and Practice*, 2017, no. 6 (80), part 2, pp. 27-32. (In Russian).
3. Dyachkov V.L. Prirodno- i sotsial'no-demograficheskie faktory rosta krest'yanskoy agressii v pervoy treti XX v. (Tambovskiy sluchay) [Natural and social and demographic factors of peasants aggression in the first third of 20th century (Tambov occasion)]. *Istoriya i sovremennost'* [History and Modernity], 2014, no. 1 (19), pp. 128-141. (In Russian).
4. Dyachkov V.L. Migratsii naseleniya Rossii 1860-kh – 1930-kh gg. kak chast' sotsioestvennoy sistemy regulirovki populyatsiy [Migrations of Russian population in 1860–1930s as a part of social and natural system of population regulation]. *Priroda i obshchestvo: tekhnologii obespecheniya prodovol'stvennoy i ekologicheskoy bezopasnosti. Vypusk 40* [Nature and Society: Technologies of Supporting Commodity and Ecological Safety. Issue 40]. Moscow, 2016, pp. 99-102. (In Russian).
5. Dyachkov V.L. «Vkusy ochen' malo u nas i v nashikh imenakh...»? V poiskakh «gena» sotsial'noy agressii pervoy poloviny XX veka v zerkale russkogo narecheniya [“There is lack of style in ourselves and our names”? Searching the “gene” of social aggression of the first half of the 20th century in the mirror of Russian naming]. *Sbornik nauchnykh statey i materialov kruglykh stolov «Rossiyskaya mnogopartiynost' i rossiyskie krizisy XX–XXI vv.»* [Digest of Scientific Articles and Materials of Roundtable Discussion “Russian Multiparty System and Russian Crises of the 20th – 21st Centuries”]. Moscow, Ippolitov Publ., 2016, pp. 80-93. (In Russian).
6. Dyachkov V.L. Tambovskoe imya na 380-letnem marshe – mesto v stroyu [Tambov name at the 380 anniversary march – the place in the row]. *Materialy 6 Vserossiyskoy nauchnoy konferentsii, posvyashchennoy 380-letiyu goroda Tambova «Tambov v proshlom, nastoyashchem i budushchem»* [Materials of 6 All-Russian Scientific Conference, Dedicated to 380 Anniversary of Tambov “Tambov in the Past, Present, and Future”]. Tambov, 2016, pp. 39-63. (In Russian).
7. Dyachkov V.L. Rasplata (ne po A.V. Stryginu) [Requital (not according to A.V. Strygin)]. *Materialy 8 Vserossiyskoy nauchnoy konferentsii, posvyashchennoy 100-letiyu sobytiy Grazhdanskoy voyny v Rossii: tragedii i dramy vybora istoricheskogo puti razvitiya* [Proceedings of 8 All-Russian Scientific Conference, Dedicated to the 100 Anniversary of the Russian Civil War Events: Tragedies and Dramas of Choosing the Historical Path of Evolution]. Tambov, 2018, pp. 12-20. (In Russian).

8. Dyachkov V.L. K voprosu o sotsiokul'turnom oblike rossiyskoy politicheskoy elity v 1917 godu [On social and cultural image of Russian political elite in 1917]. *Revolutsiya i chelovek: sotsial'no-politicheskiy aspekt* [Revolution and Human Being: Social and Political Aspect]. Moscow, 1996, pp. 159-163. (In Russian).
9. Dyachkov V.L. Kogda pochti vse byli zhivy: nashi spory ob «antonovshchina» v 2007 godu [When almost everyone was alive: our disputes about “antonovshchina” in 2007]. *Sbornik nauchnykh statey pamyati doktora istoricheskikh nauk, professora L.G. Protasova «Postigaya Velikuyu rossiyskuyu revolyutsiyu»* [Digest of Scientific Articles, Dedicated to the Memory of Doctor of History, Professor L.G. Protasov “Understanding the Great Russian Revolution”]. Tambov, Publishing House of Tambov State University named after G.R. Derzhavin, 2017, pp. 210-225. (In Russian).

ACKNOWLEDGEMENTS:

1. The article is fulfilled under financial support of Russian Science Foundation grant on the project no. 18-18-00187 “Strategy of Demographical Behavior of Peasantry in the South of Central Russia in the 20th – Early 21st Centuries”.
2. The article is written as part of the study funded by Russian Foundation for Basic Research grant, project no. 18-00-00814 (18-00-00813).

Received 17 May 2018

Reviewed 1 June 2018

Accepted for press 29 October 2018

Information about the author

Dyachkov Vladimir Lvovich, Candidate of History, Associate Professor of General and Russian History Department. Tambov State University named after G.R. Derzhavin, Tambov, Russian Federation. E-mail: mayormp@mail.ru

For citation

Dyachkov V.L. Krasnye, belye, zelenye grazhdanskoy voyny v Rossii: istoki vzryva sotsial'noy agressii i ee politicheskogo spectra. Chast' II. Nekotorye rezul'taty markirovki sotsial'noy agressii [The whites, the reds, the greens of Russian Civil War: origins of high social aggression and its political spectrum. Part 2. Some results of marking social aggression]. *Vestnik Tambovskogo universiteta. Seriya: Gumanitarnye nauki – Tambov University Review. Series: Humanities*, 2019, vol. 24, no. 178, pp. 149-174. DOI 10.20310/1810-0201-2019-24-178-149-174. (In Russian, Abstr. in Engl.).